

## PRILOGA 1B

## NASLOVNA STRAN NAČRTA

10 Načrt s področja krajinske arhitekture  
Načrt krajinske arhitekture

## OSNOVNI PODATKI O GRADNJI

naziv gradnje	Športni park Savsko naselje – tenis igrišča
kratak opis gradnje	Predvidena je izvedba vzdrževalnih del, ki bodo obsegala izgradnjo razsvetljave na polovici obstoječih teniških igrišč, sanacijo ograje okoli obstoječih teniških igrišč ter izgradnjo javne poti, ki bo omogočala prehajanje v smeri vzhod – zahod, na jugu obstoječih teniških igrišč.
VRSTE GRADNJE	NOVOGRADNJA - NOVOZGRAJEN OBJEKT

## DOKUMENTACIJA

vrsta dokumentacije	PZI (projektna dokumentacija za izvedbo gradnje)
	<input type="checkbox"/> sprememba dokumentacije
številka projekta	01-11T/2021

## PODATKI O NAČRTU

strokovno področje načrta	10 Načrt s področja krajinske arhitekture
številka in naziv načrta	Načrt krajinske arhitekture
številka načrta	01-11T/2021
datum izdelave	maj 2024

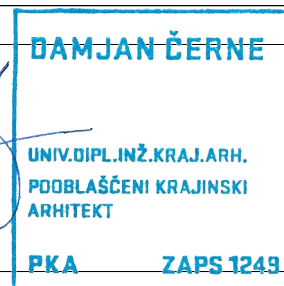
## PODATKI O IZDELOVALCU NAČRTA

ime in priimek pooblaščenega arhitekta, pooblaščenega inženirja ali druge osebe	Damjan Černe, univ.dipl.inž.kraj.arh.
identifikacijska številka	ZAPS 1249 PKA
podpis pooblaščenega arhitekta, pooblaščenega inženirja ali druge osebe	

## PODATKI O PROJEKTANTU

projektant (naziv družbe)	adkrajine d.o.o.
sedež družbe	Kneza Koclja ulica 59, 1000 Ljubljana
vodja projekta	Damjan Černe, univ.dipl.inž.kraj.arh.
identifikacijska številka	ZAPS 1249 PKA

podpis vodje projekta



odgovorna oseba projektanta	Damjan Černe
-----------------------------	--------------

podpis odgovorne osebe projektanta

adkrajine  
krajinsko arhitekturno projektiranje d.o.o.  
kneza koclja ulica 59, 1000 ljubljana

## TEHNIČNO POROČILO

Vsebina:

1.	OBRAVNAVANO OBMOČJE .....	2
2.	SPLOŠNO .....	2
3.	VARSTVENI REŽIMI .....	2
4.	NAMENSKA RABA .....	2
5.	OPIS POSEGOV .....	2
6.	PRIPRAVE .....	3
6.1.	Ohranitev in zaščita obstoječe vegetacije .....	3
6.2.	Odstranitev vegetacije .....	3
6.3.	Odstranitev tlakovanih in utrjenih površin, opreme ter grajenih elementov .....	4
6.4.	Odgrnitev zgornje zemeljske plasti – živice in njeno skladiščenje .....	4
7.	OBLIKOVANJE RELIEFA .....	4
7.1.	Izkopi .....	4
8.	GRAJENE POVRŠINE .....	5
8.1.	Tlakovane in utrjene površine .....	5
8.2.	Stiki med površinami .....	5
9.	URBANA OPREMA .....	6
9.1.	Ograje .....	6
9.2.	Vrata v ograji .....	6
10.	ZATRAVITEV .....	6
10.1.	Zemlja .....	7
10.2.	Tratne površine .....	7

## 1. OBRAVNAVANO OBMOČJE

---

Območje gradnje obsega parcele ali dele parcel s parcelnimi številkami 1292/19, 1293/23, 1293/24, 1294/145, vse k.o. 2636 Bežigrad. Območje je na severni strani omejeno s Športnim parkom Savsko naselje, na vzhodni strani s Stolpniško ulico, na jugu z obstoječim BMX poligonom in na zahodu z obstoječo ureditvijo pred večstanovanjskimi objekti. Površina območja je približno 5.512,6m<sup>2</sup>. V naravi gre za sklop teniških igrišč in površin ob njih.

## 2. SPLOŠNO

---

Naročnik, Mestna občina Ljubljana, želi sanirati ograjo teniških igrišč in urediti novo povezovalno pot na jugu teniških igrišč ter razsvetljavo teniških igrišč.

Pri pripravi projektne dokumentacije, na željo naročnika, niso bili pridobljeni projektni pogoji pristojnih soglasodajalcev niti niso bila pridobljena soglasja na projektno dokumentacijo. Predlagamo, da se pred izvedbo projekta pridobi projektne pogoje oziroma soglasja na projekt.

## 3. VARSTVENI REŽIMI

---

Območje se nahaja v vodovarstvenem območju Ljubljansko polje z režimom 2B, podobmočje z manj strogim vodovarstvenim režimom (Uredba o vodovarstvenem območju za vodno telo vodonosnika Ljubljanskega polja).

Območje se nahaja na ožjem varovalnem območju komunikacijske infrastrukture za potrebe obrambe z režimom omejene in nadzorovane raba prostora.

## 4. NAMENSKA RABA

---

Na obravnavanem območju velja Odlok o občinskem prostorskem načrtu Mestne občine Ljubljana (Uradni list RS, št. 78/10, 10/11 – DPN, 22/11 – popr., 43/11 – ZKZ-C, 53/12 – obv. razl., 9/13, 23/13 – popr., 72/13 – DPN, 71/14 – popr., 92/14 – DPN, 17/15 – DPN, 50/15 – DPN, 88/15 – DPN, 95/15, 38/16 – avtentična razlaga, 63/16, 12/17 – popr., 12/18 – DPN, 42/18 in 78/19 – DPN in 59/22) – v nadaljevanju OPN MOL. Območje se nahaja v enoti urejanja prostora (EUP) BE-361. Namenska raba na območju je ZS, površine za oddih, rekreacijo in šport. Prostorski akt na območju opredeljuje naslednje regulacijske elemente; zeleni klini. S prostorskim aktom je za območje predpisan faktor zelenih površin najmanj 20% ter urbanistični pogoj ureditve javnega otroškega igrišča na območju obravnave. Prostorski akt na obravnavanem območju ne opredeljuje gradbenih mej ali linij.

## 5. OPIS POSEGOV

---

Na podlagi želja naročnika ter ogleda lokacije smo pripravili predlogov krajinsko arhitekturne ureditve območja. Predvideni posegi:

- izgradnja razsvetljave na polovici obstoječih teniških igrišč,
- sanacija ograje okoli obstoječih teniških igrišč ter
- izgradnja javne poti, ki bo omogočala prehajanje v smeri vzhod – zahod, na jugu obstoječih teniških igrišč.

Vse poti na območju so namenjene peš prometu oziroma kolesarjem. Predlagamo, da se poti izvede z asfaltom. Vsi uporabljeni materiali morajo biti odporni na vremenske vplive in protizdrsni oziroma površinsko protizdrsko

obdelani. Predlagamo, da so stiki med posameznimi površinami (utrjene, tlakovane, zatravljene površine) izvedeni z betonskimi robniki ter robniki iz pocinkane pločevine. Za ograditev obstoječih tenis igrišč se uporabi ograjo iz mrežnega pletiva. Ohrani se kakovostna drevesa.

## **6. PRIPRAVE**

---

Zemljišče je treba pred pričetkom del pripraviti na gradnjo. Gradbišče je treba zaščititi z zaščitno ograjo (gradbiščna ograja iz PVC mreže ali podobno) višine 2,00m z vrati za tovorni in osebni prehod, postaviti je potrebno ustrezna varnostna opozorila, tablo s podatki o gradbišču, gradbiščne kontejnerje ter WC kabine za ves čas gradnje. Vzpostaviti je treba začasni elektro gradbeni priključek z razvodi za električno energijo ter oskrbo z vodo in ureditičasne deponije.

Pred pričetkom del je treba izvesti vsa geodetska dela, potrebna za zakoličbo objekta ter zakoličbo vseh obstoječih komunalnih vodov po navodilih upravljavcev komunalnih vodov.

### **6.1. OHRANITEV IN ZAŠČITA OBSTOJEČE VEGETACIJE**

---

Drevje je potrebno zaščititi pred mehanskimi poškodbami (udarnine, odrgnine debla, korenin in poškodbe krošnje) z 2,00m visoko trdno ograjo, ki mora objeti celotno območje korenin (od roba krošnje odmaknjena 1,50m oziroma 5,00m pri drevesih s stebrasto krošnjo). Če zaradi pomanjkanja prostora ni mogoče zaščititi celotnega območja drevesnih korenin, je potrebno zaščititi čim večjo površino. Deblo je potrebno zaščititi z najmanj 2,00m visoko oblogo iz desk, ki so oblazinjene na strani, obrnjeni proti deblu. Zaščito je potrebno izdelati tako, da se ne poškoduje drevesa. Zaščito se ne sme postaviti neposredno na korenine in koreničnik. Če je potrebno, se najbolj izpostavljene veje potegne navzgor in priveže (mesto priveza je potrebno oviti z mehko oblogo).

Na območju korenin se je potrebno izogniti nasipavanju. Na območju razraščanja korenin se je treba izogniti izkopavanju jam in jarkov. Izkop mora biti ročen, korenin, debelih nad 2cm, se ne sme na silo pretrgati. Na mestu prereza je treba rano zglati. Korenine, debele pod 2cm, je treba tretirati s sredstvom za pospeševanje rasti, korenine nad 2cm pa s sredstvom za celjenje ran. Jarek se zasilje z zračnim mineralnim substratom, na vrhu pa z dobrim substratom s počasi delujočimi gnojili. V primeru, da pride vseeno do zmanjšanja obsega korenin, je treba krošnje presvetliti v ustreznem razmerju. Delo naj opravi zato usposobljen vrtnar ali parkovni drevesničar.

V primeru, da se zaradi spremenjenih razmer ne bi mogli izogniti začasnemu obremenjevanju terena pod drevesi (vožnja, parkiranje z delovnimi stroji, odlaganje materiala) je treba poskrbeti, da bo obremenjena čim manjša površina, pritisk na obremenjeno površino pa čim bolj razporejen. Zato je treba površino prekriti s primerno močnim vodoprepustnim geotekstilom, nanj pa nasuti vsaj 20cm plast drenažnega materiala in ga prekriti s trdno oblogo iz desk ali podobnega materiala. Taka obloga je lahko pod drevesom največ eno rastno dobo. Ko se odstrani nasut material, je treba površino ročno zrahljati, pri tem se ne sme raniti korenin.

### **6.2. ODSTRANITEV VEGETACIJE**

---

Predvidena je odstranitev vse vegetacije razen dreves. Rastline je potrebno odstraniti v celoti, vključno s podzemnimi deli (korenine). Jame, ki nastanejo ob odstranitvi je treba, na mestih, kjer bo površina zatravljena, zapolniti z rodovitnim materialom oziroma nasipnim materialom. Ves odpadni material je treba odpeljati na stalno deponijo. V kolikor so na lokaciji prisotne invazivne rastline, jih je potrebno odstraniti (izpuliti ali izkopati) v celoti, skupno s koreninami, ostanke rastlin je potrebno ločeno odpeljati na ustrezno deponijo.

### **6.3. ODSTRANITEV TLAKOVANIH IN UTRJENIH POVRŠIN, OPREME TER GRAJENIH ELEMENTOV**

---

Na zemljišču za gradnjo je predvidena odstranitev obstoječega asfaltnega tlaka (pot), deloma z drobljencem utrjene površine (površina med Stolpniško ulico in tenis igrišči) ter deloma s tenisitom utrjene površine obstoječih igrišč za tenis (za izvedbo temeljev razsvetljave in ograje ter zamenjavo robnikov). Vse tlake se odstrani vključno s spodnjim ustrojem do globine 20cm, odvečni material je treba odpeljati na stalno deponijo (do 5km).

Predvidena je odstranitev betonskih robnikov ob obstoječi poti ter ob južni polovici tenis igrišč. Vse robne elemente se odstrani vključno s temeljem, odvečni material je treba odpeljati na stalno deponijo (do 5km).

Na južnem sklopu tenis igrišče je predvidena odstranitev celotne obstoječe ograje višine do 3,00m (vključno s stebri, kovinsko ograjo, vrati in temelji). Na severnem sklopu in v sredini je predvidena odstranitev mrežnega pletiva, napenjalnih žic in vrat v ograji igrišča (ograja višine do 3,00m). Odvečni material je treba odpeljati na stalno deponijo (do 5km).

Na območju je predvidena odstranitev vse urbane opreme vključno s temelji (klopi) in posameznih ostankov urbane opreme. Investitor bo določil katere elemente se ohrani in podal lokacijo na katero se jih odpelje (do 5km). Ves odvečni material je treba odpeljati na stalno deponijo (do 5km).

### **6.4. ODGRNITEV ZGORNJE ZEMELJSKE PLASTI – ŽIVICE IN NJENO SKLADIŠČENJE**

---

Po opravljenih rušitvenih delih ter pred začetkom gradbenih del je treba z obstoječih zatravljenih površin odstraniti zgornjo plast zemlje v debelini približno 20cm in jo shraniti na kup (zasipnico). Živico je treba odstranjevati ločeno, ne sme se mešati s tujki (npr. rušenim materialom, deli podrtih dreves ipd.). Po končanih delih se živico razgrne po delih območja, ki se jih na novo zatravi, oziroma shrani do sajenja vegetacije, ko se živico po potrebi dodaja. Presežek živice se lahko uporabi za izdelavo zemeljskih nasipov.

Odgrnjeno živico se ustrezno shrani znotraj gradbišča; če je predvideno daljše shranjevanje (več kot 3 mesece), jo je treba začasno zazeleniti (semena morajo ustrezati SIST DIN 18917: 2019). Po zasipnicah se ne sme voziti. Pred ponovnim razprostiranjem in dodajanjem snovi za izboljšanje je treba živico presejati in odstraniti kamenje in večje dele rastlin (večje od 5cm).

## **7. OBLIKOVANJE RELIEFA**

---

Oblikovanje reliefa je razvidno iz načrta (risba 4 Ureditvena situacija, risba 5 Zakoličbena situacija in ostalih risb). Manjše spremembe reliefa so predvidene ob poti, ki bo potekala v smeri vzhod – zahod.

### **7.1. IZKOPI**

---

Po odstranitvi živice je potrebno s površin, na katerih so predvidene tlakovane in utrjene površine ter grajeni elementi, odstraniti odvečni material. V kolikor se bo izkazalo, da je material primeren, ga je potrebno skladiščiti v območju gradbišča in ponovno uporabiti pri izdelavi nasipov. Planum izkopa je potrebno natančno planirati ter mehansko utrditi. Neprimeren material je treba odpeljati na deponijo, ki jo pridobi izvajalec.

## 8. GRAJENE POVRŠINE

---

### 8.1. TLAKOVANE IN UTRJENE POVRŠINE

---

Pot na jugu in zahodu obstoječih tenis igrišč bo tlakovana z asfaltom v sestavi:

- AC8 surf B70/100 A5 v debelini 5cm,
- zmrzljivo odporen tamponski drobljenec TD 0-32 v debelini najmanj 20cm, vgrajen v predvidenih naklonih,  $Ev2 \geq 100MN/m^2$ ,
- zmrzljivo odporen kamniti nasipni material KNM 0-60 v debelini najmanj 30cm,  $Ev2 \geq 80MN/m^2$ ,
- ločilni sloj PES filc 200g/m<sup>2</sup>,
- uvaljan planum zemljine nasipa  $Ev2 \geq 40MN/m^2$  oziroma  $Ev2 \geq 25MN/m^2$  na raščenem terenu.

Utrjene površine ob obstoječih tenis igriščih, na katerih bo prišlo do posegov pri izvedbi ograje in vgradnji svetil ter obrob, bodo izvedene z drobljencem v sestavi:

- nevezana (mehansko stabilizirana) obrabna plast iz drobljenca 0-8mm temno / svetlo sive barve (kamnolom Verd) v debelini 4cm,
- zmrzljivo odporen tamponski drobljenec TD 0-32 v debelini 20cm, vgrajen v predvidenih naklonih,  $Ev2 \geq 80MN/m^2$ ,
- zmrzljivo odporen kamniti nasipni material KNM 0-60 v debelini 30cm,  $Ev2 \geq 60MN/m^2$ ,
- ločilni sloj PES filc 200g/m<sup>2</sup>,
- uvaljan planum zemljine nasipa  $Ev2 \geq 40MN/m^2$  oziroma  $Ev2 \geq 25MN/m^2$  na raščenem terenu.

Površine na obstoječem tenis igrišču, na katerih bo prišlo do posegov pri izvedbi ograje in vgradnji svetil ter obrob, bodo sanirane s tenisitom v sestavi:

- zaključni drsni sloj opečnega zdroba granulacije 0-1mm v debelini 0,5cm,
- osnovni sloj opečnega zdroba granulacije 0-3mm v debelini 5cm,
- fini zaključni peščeni sloj granulacije 0-8mm v debelini 5cm,
- izravnalni peščeni sloj granulacije 0-16mm v debelini 10cm,
- zmrzljivo odporen tamponski drobljenec TD 0-32 v debelini 30cm, vgrajen v predvidenih naklonih,  $Ev2 \geq 80MN/m^2$ ,
- ločilni sloj PES filc 200g/m<sup>2</sup>,
- uvaljan planum zemljine nasipa  $Ev2 \geq 40MN/m^2$  oziroma  $Ev2 \geq 25MN/m^2$  na raščenem terenu.

### 8.2. STIKI MED POVRŠINAMI

---

Stiki med posameznimi površinami bodo izvedeni z betonskimi robniki prereza 8/25cm in robnikom iz vroče cinkane pločevine prereza 5/200mm.

Rob južnega sklopa obstoječih tenis igrišč ter rob poti na zahodni strani tenis igrišč bo izveden z betonskim robnikom prereza 8/25cm. Uporabi se prefabricirane betonske dvoslojne robnike prereza 8/25cm z vrhnjim slojem iz čistega kremenovega betona, odporne na mraz in sol (OMO, OSMO odpornost) ter izdelane v skladu s standardom SIST EN 1340. Robnike se vgradi v betonski pasovni temelj prereza 20/30cm iz C20/25. Stike se zastiči s cementno malto.

Rob asfaltirane poti na jugu obstoječih tenis igrišč bo izveden z vgradnjo kovinskega robnika iz vroče cinkane pločevine prereza 5/200mm v betonski pasovni temelj iz C20/25.

## 9. URBANA OPREMA

### 9.1. OGRAJE

Ograja ob obstoječih tenis igriščih bo deloma sanirana, deloma zamenjana. Predvidena je sanacija obstoječe ograje na severnem sklopu igrišč in vmesne ograje med severnim in južnim sklopom igrišč. Obstoječe stebre se poravnajo, očisti rje, protikorozijsko zaščitijo s temeljno barvo in pobarvajo v barvo RAL 7016 (enako barvi izbranega žičnega pletiva). Na sanirane stebre se namesti nova ograja iz žičnega pletiva. Predlagamo uporabo systemske rešitve kot npr. mreža pletena ograja 3000mm, okno 50x50, premer 2/3 s PVC zaščito v barvi RAL 7016, Ograje Kočevar ali enakovredno. Ograja bo pričvrščena na napenjalne žice premera 3,9mm v barvi RAL 7016, ki bodo pričvrščene na sanirane stebre. Ves dodatni material (napenjalci, pritrdilni sistem...) mora biti vroče cinkan in barvan v barvi RAL 7016 oziroma iz nerjaveče kovine. Mrežno pletivo se namesti po navodilih proizvajalca.

Ograjo in stebre na južnem sklopu igrišč se zamenja z novimi stebri in ograjo. Predlagamo uporabo systemske rešitve kot npr. mreža pletena ograja 3000mm, okno 50x50, premer 2/3 s PVC zaščito in stebrov (nosilni, napenjalni, oporni) v barvi RAL 7016, Ograje Kočevar ali enakovredno. Ograja bo pričvrščena na napenjalne žice premera 3,9mm v barvi RAL 7016, ki bodo pričvrščene na nosilne (premer 48mm) in napenjalne (premer 60mm) stebre učvrščene z opornimi (premer 48mm) stebri. Stebri morajo biti vroče cinkani in prašno barvani v barvi RAL 7016. Ves dodatni material (napenjalci, pritrdilni sistem...) mora biti vroče cinkan in barvan v barvi RAL 7016 oziroma iz nerjaveče kovine. Temelji stebričkov iz betona C20/25, dimenzije po navodilih proizvajalca ograje.

Predvidena je sanacija ograje iz mrežnega pletiva na kovinski podkonstrukciji, ki obdaja prostor za skladiščenje posipa igrišča na vzhodnem robu obstoječih tenis igrišč. Kovinsko podkonstrukcijo se očisti rje, protikorozijsko zaščitijo s temeljno barvo in pobarvajo v barvo RAL 7016 (enako barvi izbranega žičnega pletiva). Na sanirano podkonstrukcijo se namesti nova ograja iz žičnega pletiva. Predlagamo uporabo systemske rešitve kot npr. mreža pletena ograja 3000mm, okno 50x50, premer 2/3 s PVC zaščito v barvi RAL 7016, Ograje Kočevar ali enakovredno. Mrežno pletivo se namesti po navodilih proizvajalca.

### 9.2. VRATA V OGRAJI

Obstoječa vrata v ograji ob obstoječih tenis igriščih se nadomesti z novimi (enokrilna vrata svetle širine 1,00m v ograji severnega sklopa igrišč se nadomesti z novimi dvokrilnimi vrati svetle širine 2,00m, dvokrilna vrata svetle širine 2,00m in enokrilna vrata svetle širine 1,00m v ograji južnega sklopa igrišč se nadomesti z vrati enakih dimenzij). Predlagamo uporabo systemske rešitve vrat s polnilom iz panelne žične ograje kot npr. vrata panelna s polnilom iz panelne žične ograje 2D 6/5/6, Ograje Kočevar ali enakovredno v barvi RAL 7016. Systemska rešitev naj vključuje krila vrat, nosilne stebre, tečaje, kljuge s ključavnico, talna zapirala in vsa potreben montažni material. Kovinski okvirji, polnilo iz panelov iz jeklenih žic 5/5 in nosilni stebrički morajo biti vroče cinkani in prašno barvani v barvi RAL 7016. Tečaji iz nerjaveče kovine morajo omogočati kot odpiranja vsaj 180°. Na vratih mora biti na višini 1,05m nameščena tipska, kovinska kljuka po izboru projektanta s ključavnico s cilindričnim vložkom po SIST EN 1303 (systemska ključ). Talni zapah dvokrilnih vrat mora biti nameščen na neaktivnem krilu z zaklepom. Vrata morajo imeti mehanizem za avtomatsko zapiranje. Za zaklepanje vrat je potrebno uporabiti tak sistem, ki ustreza predpisom, ki urejajo dostop intervencijskih vozil. Temelji novih stebričkov vrat iz betona C20/25, dimenzije po navodilih proizvajalca vrat. Vrata se namesti po navodilih proizvajalca.

## 10. ZATRAVITEV

Površine ob predvidenih posegih je treba po izvedenih gradbenih delih zatraviti.

## **10.1. ZEMLJA**

---

Pred zatratitvijo je potrebno s površine odstraniti mrtvico in gradbene odpadke ter dostaviti rodovitno zemljo. Predvidena je uporaba ustrezne rodovitne prsti. Navoz in razgrinjanje se vedno izvajata v suhem vremenu, strojno ali ročno, odvisno od situacije na gradbišču. Dobavljena zemlja mora imeti dokazilo, da ni obremenjena z nevarnimi snovmi.

## **10.2. TRATNE POVRŠINE**

---

Trato se ureja vedno v suhem vremenu, na pripravljeno površino: zemlja je prerahljana do globine 10 do 15cm, v natančnosti +/- 5cm, debelina gornjega ustroja (rodovitna zemlja) je najmanj 20cm. Sledi fino planiranje, sejanje, zagrinjanje (< 1cm) ter valjanje. Uporabi se razmeram primerno travno mešanico (nezahtevna, za večje obremenitve). Sestava travne mešanice in dela se izvaja po SIST DIN 18917:2019.

### **Zalivanje**

Trato se zaliva 2 krat tedensko.

Sestavili:

ALEKSANDER VUJOVIĆ, mag. inž. arh.

Dr. ANDREJA ZAPUŠEK ČERNE, univ.dipl.inž.kraj.arh.

DAMJAN ČERNE, univ.dipl.inž.kraj.arh.



## POPIS DEL Z OCENO STROŠKOV

**NAROČNIK:**

MESTNA OBČINA LJUBLJANA  
MESTNI TRG 1, 1000 LJUBLJANA

**OBJEKT:**

ŠPORTNI PARK SAVSKO NASELJE - TENIS IGRIŠČA

KRAJINSKA ARHITEKTURA

VZDRŽEVALNA DELA / IZVEDBENI NAČRT

POPIS DEL Z OCENO STROŠKOV

**SESTAVILA:**

Damjan Černe u.d.i.k.a.  
dr. Andreja Zapušek Černe u.d.i.k.a.

**REKAPITULACIJA**

<b>A</b>	<b>PRIPRAVLJALNA DELA</b>	0,00 €
<b>B</b>	<b>RUŠITVENA DELA</b>	0,00 €
<b>C</b>	<b>ZEMELJSKA DELA</b>	0,00 €
<b>D</b>	<b>TLAKOVANE IN UTRJENE POVRŠINE</b>	0,00 €
<b>E</b>	<b>OBROBE IN LOČILNI ELEMENTI</b>	0,00 €
<b>F</b>	<b>OPREMA</b>	0,00 €
<b>G</b>	<b>ZASADITEV</b>	0,00 €
<b>H</b>	<b>TUJE STORITVE</b>	0,00 €
	<b>SKUPAJ</b>	<b>0,00 €</b>
	<i>NEPREDVIDENA DELA (5%)</i>	0,00 €
	<b>VSE SKUPAJ (BREZ DDV)</b>	<b>0,00 €</b>

Ljubljana, maj 2024

Splošne opombe:

- ponudnik mora pri izdelavi ponudbe in izvedbi vseh posameznih del upoštevati celotno projektno dokumentacijo (projektna dokumentacija, tehnična dokumentacija, detajli, podrobnejši načrti, sheme...), veljavne standarde, pravilnike, tehnične predpise in normative, navodila proizvajalcev materialov in komponent... ter upoštevati predpise iz varstva pri delu,
- dela na pripravi gradbišča ter varovalna in pomožna dela morajo biti vsebovana v ponudbenih cenah, skladno z zahtevami varnega dela in varovanja okolice,
- v ponudbeni ceni je potrebno zajeti ves potreben material in delo vključno z vsemi transporti, pomožnimi deli in potrebnimi ukrepi za zagotavljanje varnega dela delavcev in okolice, ki so potrebna za izvedbo del po posamezni postavki,
- vgrajeni material mora ustrezati veljavnim normativom in standardom ter predpisani kvaliteti določeni s projektom, kar se dokaže z izvidi in atesti, ki morajo biti vkalkulirani v cenah po enoti,
- v enotnih cenah mora izvajalec upoštevati vse konkretne okoliščine za delo na obravnavani lokaciji, vse morebitne oteževalne okoliščine za izvedbo je izvajalec dolžan predvideti in jih upoštevati v enotnih cenah,
- odvoz odpadnega materiala mora biti, v skladu z veljavno zakonodajo, na deponije odpadnega materiala, za katere imajo upravljalci potrebna dovoljenja za deponiranje posameznih vrst materiala,
- pri zemeljskih delih je potrebno upoštevati tudi vse vertikalne in horizontalne prenose, prevoze in Transporte, vsa podpiranja in zavarovanja brežin izkopov ter zavarovanja okolice med izkopi, utrjevanje z nabijanjem do predpisane zbitosti, vsa pripravljalna in zaključna dela,
- vsa izkopna dela in transporti izkopnih materialov se obračunajo po prostornini zemljine v raščenem stanju,
- vsa nasipna dela in ostali materiali se obračunajo po prostornini zemljine v vgrajenem stanju,
- pred pričetkom del je izvajalec dolžan preveriti vse količine in dejanske mere na objektu,
- po končanih delih je potrebno vse površine očistiti, odpadni material pa odpeljati na stalno deponijo,
- površinsko obdelavo in barvo vseh zaključnih materialov mora potrditi odgovorni projektant,
- če so v popisih uporabljena komercialna imena proizvodov, jih je potrebno jemati kot ekvivalent kvalitete oziroma tehničnih lastnosti materiala ali elementa, po videzu in obliki pa morajo biti enaki,
- v ponudbi je potrebno predvideti tak način dela, da se obstoječi deli objekta ne poškodujejo oziroma je potrebno predvideti zaščito in jo vkalkulirati v cenah za enotne cene,
- z izdelavo ponudbe se smatra, da si je ponudnik objekt ogledal in v ponudbi upošteval dejansko stanje,
- kakršnekoli nejasnosti v zvezi z razpisanimi deli je potrebno predhodno razjasniti s projektantom!

Poz	Opis dela oz. dobave	enota	količina	cena / enoto	skupaj
<b>A PRIPRAVLJALNA DELA</b>					
1	Kompletna izvedba organizacije gradbišča za vse dele projekta, po načrtu izvajalca oz. varnostnem načrtu (načrt organizacije gradbišča mora obvezno predhodno potrdi investitor). Izvedba vsebuje najmanj izvedbo zaščitne ograje (gradbiščna ograja s PVC mrežo ali podobno) višine 2,00m z vrati za tovorni in osebni prehod, postavitve ustreznih varnostnih opozoril, postavljanje gradbiščnih kontejnerjev in WC kabin za ves čas gradnje, vzpostavitev začasnega elektro gradbenega priključka z razvodi za električno energijo, vzpostavitev oskrbe z vodo z razvodi, postavitve table s podatki na gradbišču, ureditev začasnih deponij.	kos	1,00		0,00 €
2	Izvedba zakoličbe objekta s strani pooblaščenega geodeta vključno z izdelavo zapisnika o zakoličbi objekta. Določitev in preverjanje položajev, višin in smeri.	kos	1,00		0,00 €
3	Izvedba zakoličbe vseh obstoječih infrastrukturnih vodov ter komunalnih priključkov s sodelovanjem predstavnika investitorja in predstavnikov upravljavcev infrastrukturnih vodov.	kos	1,00		0,00 €
4	Postavitev in zavarovanje gradbenih profilov s potrebnim niveliranjem in meritvami ter določitev nivoja.	kos	2,00		0,00 €
<b>A PRIPRAVLJALNA DELA SKUPAJ</b>					<b>0,00 €</b>

## B RUŠITVENA DELA

Opombe:

- zajeta so rušitvena dela na ožjem območju obravnave v načrtu krajinske arhitekture,
- vsa rušitvena dela se mora izvajati pod nadzorom odgovorne osebe,
- pri vseh delih je potrebno v enotnih cenah zajeti pridobivanje in urejanje predpisane dokumentacije ter izdelavo "Poročila o ravnanju z odpadki" po dokončanju del,
- izvajalec rušitvenih del mora pred pričetkom rušitvenih del ustrezno zavarovati obstoječe objekte ter izvesti vsa potrebna dela in ukrepe, skladno z zahtevami vseh predpisov, ki določajo ukrepe pri takih delih,
- vsi opisi in sestave imajo ocenjene dimenzije in oziroma debeline. Izvajalec mora to dejstvo upoštevati in zajeti v enotnih cenah,
- izvajalec mora v enotnih cenah rušitve obstoječih tlakovanih površin zajeti tudi rušitev spodnjega ustroja. Kakršnikoli naknadni zahtevki za spremembo cen iz tega naslova ne bodo priznani,
- pri vseh delih je potrebno v enotnih cenah zajeti prenos ruševin na prevozna sredstva, transport v trajno odpadno deponijo ter plačilo vseh taks oziroma dajatev za trajno odlaganje takih materialov,
- investitor bo podal lokacijo za elemente, ki jih ima namen ohraniti. Te elemente se previdno odstrani in se jih deponira na to lokacijo, ki jo določi investitor (razdalja do 5km).

Poz	Opis dela oz. dobave	enota	količina	cena / enoto	skupaj
1	Rušenje asfaltnega tlaka vključno s spodnjim ustrojem do globine 20cm; upoštevati rušenje, nakladanje, odvoz in odlaganje odvečnega materiala na stalno deponijo (do 5km).	m2	141,73		0,00 €
2	Rušenje z drobljencem utrjenih površin vključno s spodnjim ustrojem do globine 20cm; upoštevati rušenje, nakladanje, odvoz in odlaganje odvečnega materiala na stalno deponijo (do 5km).	m2	33,26		0,00 €
3	Rušenje s tenisitom utrjene površine tenis igrišča (za izvedbo temeljev ograje in kandelabrov ter robnika) vključno s spodnjim ustrojem do globine 20cm; upoštevati rušenje, nakladanje, odvoz in odlaganje odvečnega materiala na stalno deponijo (do 5km).	m2	77,58		0,00 €
4	Rušenje betonskih robnikov vključno s temeljem; upoštevati rušenje, nakladanje, odvoz in odlaganje odvečnega materiala na stalno deponijo (do 5km).	tm	211,81		0,00 €
5	Odstranitev obstoječe ograje iz žičnega pletiva višine do 3,00m, enokrlnih vrat in napenjalnih žic (stebre se ohrani in sanira); upoštevati rušenje, nakladanje, odvoz in odlaganje odvečnega materiala na stalno deponijo (do 5km).	tm	201,87		0,00 €
6	Odstranitev obstoječe ograje iz žičnega pletiva in napenjalnih žic (okvirje se ohrani in sanira) ob prostoru za shranjevanje tenisita; upoštevati rušenje, nakladanje, odvoz in odlaganje odvečnega materiala na stalno deponijo (do 5km).	tm	17,75		0,00 €
7	Odstranitev obstoječe kovinske ograje višine do 3,00m vključno s kovinskimi stebri, podporami stebrov, temelji stebrov in enokrlnimi ter dvokrlnimi vrati; upoštevati demontažo, nakladanje, odvoz in razkladanje na lokaciji, ki jo poda investitor (do 5km).	tm	137,70		0,00 €
8	Odstranitev obstoječe ograje iz kovinskih cevi višine do 1,20m vključno s temelji; upoštevati rezanje, rušenje, nakladanje, odvoz in odlaganje odvečnega materiala na stalno deponijo (do 5km).	tm	3,00		0,00 €
9	Odstranitev obstoječih montažnih lesenih ograj in ograj iz vrvne mreže; upoštevati demontažo, nakladanje, odvoz in razkladanje na lokaciji, ki jo poda investitor (do 5km).	tm	15,00		0,00 €
10	Odstranitev klopi vključno s temelji; upoštevati demontažo, nakladanje, odvoz in razkladanje na lokaciji, ki jo poda investitor (do 5km).	kos	2,00		0,00 €

Poz	Opis dela oz. dobave	enota	količina	cena / enoto	skupaj
11	Odstranitev košev za smeti vključno s temelji; upoštevati demontažo, nakladanje, odvoz in razkladanje na lokaciji, ki jo poda investitor (do 5km).	kos	1,00		0,00 €
12	Odstranitev vegetacije višine do 1m z izkopom korenin; upoštevati nakladanje, odvoz in odlaganje lesa, vejevja ter ostalega materiala na stalno deponijo v razdalji do 5km.	m2	50,00		0,00 €
<b>B RUŠITVENA DELA SKUPAJ</b>					<b>0,00 €</b>

### C ZEMELJSKA DELA

Opombe:

- pri zemeljskih delih je potrebno upoštevati tudi vse vertikalne in horizontalne prenose, prevoze in Transporte, vsa podpiranja in zavarovanja brežin izkopov ter zavarovanja okolice med izkopi, utrjevanje z nabijanjem ter vsa pripravljala in zaključna dela,
- količine izkopov in nasutij so ocenjene na podlagi preračuna z metodo prečnih prereзов,
- ob začetku zemeljskih del je potrebno preveriti projektantske rešitve glede na obstoječe stanje zemljine in uskladiti dejanske ugotovitve o sestavi in kvaliteti temeljnih tal z izhodišči in zahtevami v projektu,
- pred pričetkom zemeljskih del, je mora izvajalec ukreniti vse potrebno za zavarovanje obstoječih infrastrukturnih vodov in komunalnih priključkov ter zagotoviti vse potrebno za varnost delavcev in mimoidočih!

1	Površinski odziv rodovitne prsti (ocenjena debelina sloja je 20cm) z direktnim nakladanjem, odvozom in odlaganjem izkopenega materiala v gradbiščno deponijo na razdalji 300m za uporabo pri izvedbi zemeljskih nasipov, zatratitve in zasaditve. OCENA!	m3	102,50		0,00 €
2	Strojni izkop zemljine za izvedbo utrjenih in tlakovanih površin in sprememb reliefa z direktnim nakladanjem, odvozom in odlaganjem izkopenega materiala v gradbiščno deponijo na razdalji 250m za izdelavo nasipov in zasipov. OCENA!	m3	261,91		0,00 €
3	Nakladanje izkopenega materiala primerne za planiranje površin in izdelavo zemeljskih nasipov na gradbiščni deponiji in dovoz do mesta vgradnje. OCENA!	m3	60,00		0,00 €
4	Planiranje površin in izdelava zemeljskih nasipov; vgrajevanje materiala v plasteh debeline max. 30cm s sprotim mehanskim utrjevanjem do potrebne trdnosti (Ev2 ≥ 20MN/m2). Obračun v vgrajenem stanju. OCENA!	m3	60,00		0,00 €
5	Nakladanje odvečnega materiala na gradbiščni deponiji in odvoz odvečnega materiala na stalno deponijo (razdalja nad 10 do 15km) vključno s plačilom vseh taks. OCENA!	m3	242,92		0,00 €

Poz	Opis dela oz. dobave	enota	količina	cena / enoto	skupaj
6	Fino planiranje in mehansko utrjevanje planuma pod tlakovanimi in utrjenimi površinami po izvedbi rušitev, izkopov in nasipov; planiranje planuma s točnostjo +/- 3cm; utrjevanje do potrebne trdnosti (nasip Ev2 ≥ 40MN/m2 oziroma Ev2 ≥ 25MN/m2 na raščnem terenu).	m2	488,52		0,00 €
7	Ureditev drenažnega zasipa drenažnega jarka ob poteh iz zrnate kamnine – TD16/32 prereza 0,16m2.	tm	171,40		0,00 €
<b>C</b>	<b>ZEMELJSKA DELA SKUPAJ</b>				<b>0,00 €</b>

#### D TLAKOVANE IN UTRJENE POVRŠINE

Opombe:

- v cenah je potrebno zajeti dobavo vsega materiala, pripravo in vgrajevanje potrebnega materiala po opisu del v posameznih postavkah z vsemi transporti, prenosi in vsemi pomožnimi deli,
- vgrajeni materiali morajo po kvaliteti ustrezati določilom veljavnih tehničnih predpisov in standardov,
- vgrajeni materiali morajo biti zmrzlinško odporni (kamnita greda, tamponski sloj).

1	Dobava, transport in vgrajevanje potrebnih materialov za izdelavo pohodnih površin, tlakovanih z asfaltom; upoštevati vsa potrebna dela, materiale in Transporte: - AC8 surf B70/100 A5 v debelini 5cm, - zmrzlinško odporen tamponski drobljenec TD 0-32 v debelini najmanj 20cm, vgrajen v predvidenih naklonih, Ev2 ≥ 100MN/m2, - zmrzlinško odporen kamniti nasipni material KNM 0-60 v debelini najmanj 30cm, Ev2 ≥ 80MN/m2, - ločilni sloj PES filc 200g/m2, - uvaljan planum zemljine nasipa Ev2 ≥ 40MN/m2 oziroma Ev2 ≥ 25MN/m2 na raščnem terenu.	m2	321,45		0,00 €
2	Dobava, transport in vgrajevanje potrebnih materialov za izdelavo površin utrjenih z drobljencem; upoštevati vsa potrebna dela, materiale in Transporte: - nevezana (mehansko stabilizirana) obrabna plast iz drobljenca 0-8mm temno / svetlo sive barve (kamnolom Verd) v debelini 4cm, mokra vgradnja, - zmrzlinško odporen tamponski drobljenec TD 0-32 v debelini 20cm, vgrajen v predvidenih naklonih, Ev2 ≥ 80MN/m2, - zmrzlinško odporen kamniti nasipni material KNM 0-60 v debelini 30cm, Ev2 ≥ 60MN/m2, - ločilni sloj PES filc 200g/m2, - uvaljan planum zemljine nasipa Ev2 ≥ 40MN/m2 oziroma Ev2 ≥ 25MN/m2 na raščnem terenu.	m2	38,50		0,00 €

Poz	Opis dela oz. dobave	enota	količina	cena / enoto	skupaj
3	<p>Dobava, transport in vgrajevanje potrebnih materialov za izvedbo s tenisitom utrjene površine obstoječih tenis igrišč; upoštevati vsa potrebna dela, materiale in Transporte:</p> <ul style="list-style-type: none"> <li>- zaključni drsni sloj opečnega zdroba granulacije 0-1mm v debelini 0,5cm,</li> <li>- osnovni sloj opečnega zdroba granulacije 0-3mm v debelini 5cm,</li> <li>- fini zaključni peščeni sloj granulacije 0-8mm v debelini 5cm,</li> <li>- izravnalni peščeni sloj granulacije 0-16mm v debelini 10cm,</li> <li>- zmrzlinso odporen tamponski drobljenec TD 0-32 v debelini 30cm, vgrajen v predvidenih naklonih, Ev2 ≥ 80MN/m2,</li> <li>- ločilni sloj PES filc 200g/m2,</li> <li>- uvaljan planum zemljine nasipa Ev2 ≥ 40MN/m2 oziroma Ev2 ≥ 25MN/m2 na raščenem terenu.</li> </ul>	m2	76,91		0,00 €
<b>D TLAKOVANE IN UTRJENE POVRŠINE SKUPAJ</b>					<b>0,00 €</b>
<b>E OBROBE IN LOČILNI ELEMENTI</b>					
Opombe:					
- v cenah je potrebno zajeti dobavo vsega materiala, pripravo in vgrajevanje potrebnega materiala po opisu del v posameznih postavkah z vsemi transporti, prenosi in vsemi pomožnimi deli. Vgrajeni materiali morajo po kvaliteti ustrezati določilom veljavnih tehničnih predpisov in standardov.					
1	<p>Dobava, transport in vgrajevanje betonskih robnikov prereza 8/25cm v betonski pasovni temelj iz C20/25, stiki zaščiteni s cementno malto; uporabi se betonske dvoslojne robnike z vrhnjim slojem iz čistega kremenovega betona, odporne na mraz in sol (OMO, OSMO odpornost) izdelane v skladu s standardom SIST EN 1340:2003; upoštevati potrebna dela, materiale in Transporte:</p>				
	- vgrajevanje v ravni liniji.	tm	214,37		0,00 €
2	<p>Dobava, transport in vgrajevanje kovinskega robnika iz vroče cinkane pločevine prereza 5/200mm v betonski pasovni temelj iz C20/25; upoštevati potrebna dela, materiale in Transporte:</p>				
	- vgrajevanje v ravni liniji,	tm	121,71		0,00 €
	- vgrajevanje v krivi liniji.	tm	8,30		0,00 €
<b>E OBROBE IN LOČILNI ELEMENTI SKUPAJ</b>					<b>0,00 €</b>



Poz	Opis dela oz. dobave	enota	količina	cena / enoto	skupaj
-----	----------------------	-------	----------	--------------	--------

## F OPREMA

Opombe:

- v cenah je potrebno zajeti dobavo vsega materiala, pripravo in vgrajevanje potrebnega materiala po opisu del v posameznih postavkah z vsemi transporti, prenosi in vsemi pomožnimi deli. Vgrajeni materiali morajo po kvaliteti ustrezati določilom veljavnih tehničnih predpisov in standardov,
- v kolikor je potrebno mora izvajalec pred izvedbo posameznih sklopov izdelati delavniške načrte in za njih pridobiti potrditev projektanta.

1	Sanacija stebrov ograje, dobava, transport in montaža športne ograje okoli obstoječega tenis igrišča, severni sklop in sredinska ograja, višine približno 3,00m. Obstoječe stebre se poravnava, očisti rje, protikorozijsko zaščiti s temeljno barvo in pobarva v barvo RAL 7016 (enako barvi izbranega žičnega pletiva). Na stebre se namesti novo ograjo iz žičnega pletiva kot npr. mreža pletena ograja 3000mm, okno 50x50, premer 2/3 s PVC zaščito v barvi RAL 7016, Ograje Kočevar ali enakovredno. Ograja pričvrščena na napenjalne žice premera 3,9mm v barvi RAL 7016, pričvrščene na sanirane stebre; ves dodatni material (napenjalci, pritrdilni sistem...) vroče cinkan in barvan v barvi RAL 7016 oziroma iz nerjaveče kovine; upoštevati vse potrebne materiale in delo.	tm	201,87		0,00 €
2	Dobava, transport in montaža športne ograje okoli obstoječega tenis igrišča, južni sklop, višine približno 3,00m kot npr. mreža pletena ograja 3000mm, okno 50x50, premer 2/3 s PVC zaščito in stebrov (nosilni, napenjalni, oporni) v barvi RAL 7016, Ograje Kočevar ali enakovredno. Ograja pričvrščena na napenjalne žice premera 3,9mm v barvi RAL 7016, pričvrščene na nosilne (premer 48mm) in napenjalne (premer 60mm) stebre učvrščene z opornimi (premer 48mm) stebri; stebri vroče cinkani, prašno barvani v barvi RAL 7016; ves dodatni material (napenjalci, pritrdilni sistem...) vroče cinkan in barvan v barvi RAL 7016 oziroma iz nerjaveče kovine; vključno s temelji stebričkov iz betona C20/25, dimenzije po navodilih proizvajalca ograje; upoštevati vse potrebne materiale in delo.	tm	137,68		0,00 €

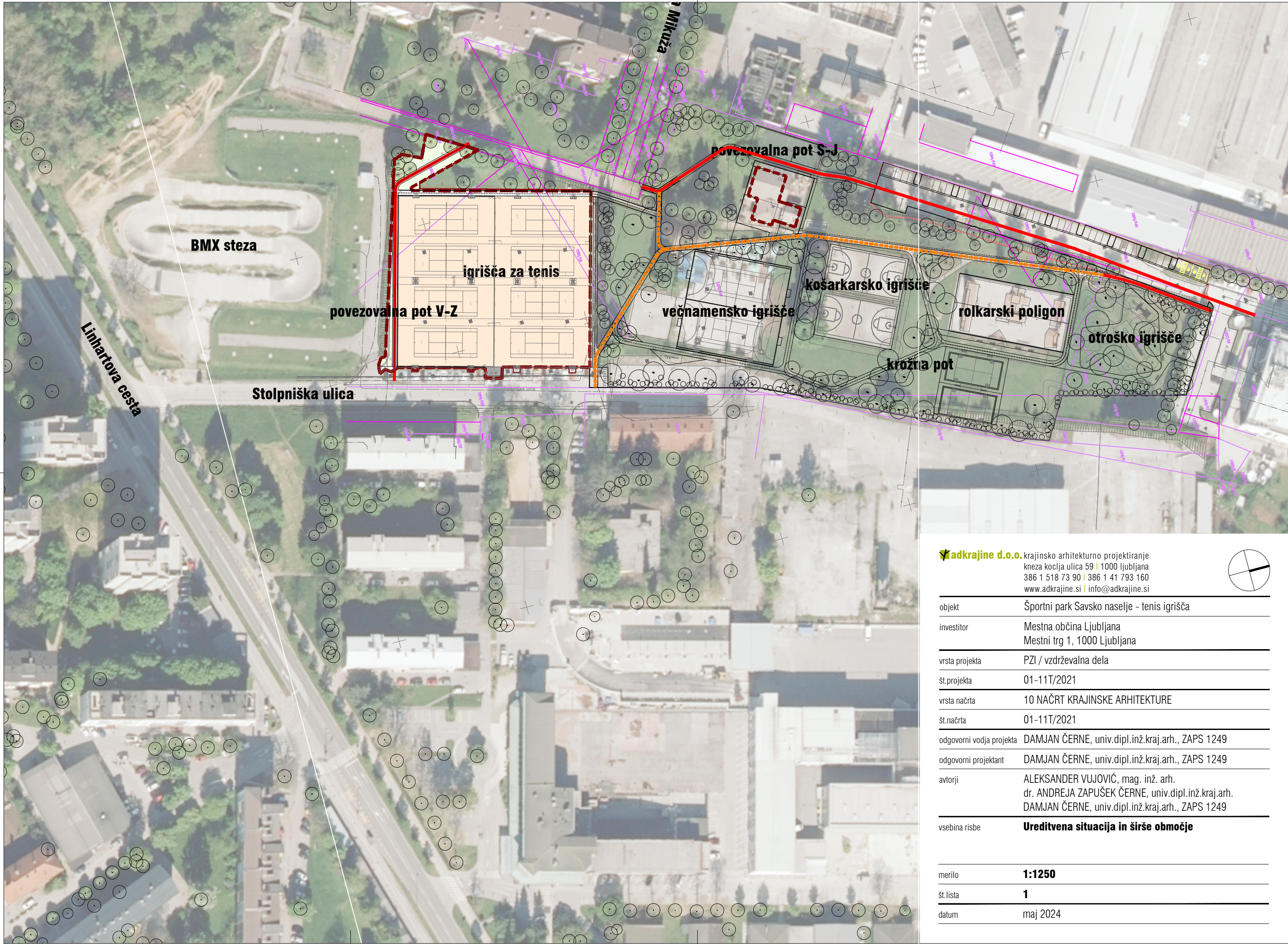
Poz	Opis dela oz. dobave	enota	količina	cena / enoto	skupaj
3	Sanacija kovinske konstrukcije ograje, dobava, transport in montaža ograje okoli skladišča za posip na vzhodni strani obstoječega tenis igrišča, višine približno 1,50m. Obstoječo kovinsko podkonstrukcijo in stebre nadstreška se očisti rje, protikorozijsko zaščiti s temeljno barvo in pobarva v barvo RAL 7016 (enako barvi izbranega žičnega pletiva). Na podkonstrukcijo se namesti novo ograjo iz žičnega pletiva kot npr. mreža pletena ograja 1500mm, okno 50x50, premer 2/3 s PVC zaščito v barvi RAL 7016, Ograje Kočevar ali enakovredno. Mrežno pletivo pričvrščeno na kovinsko podkonstrukcijo po navodilih proizvajalca; ves dodatni material vroče cinkan in barvan v barvi RAL 7016 oziroma iz nerjaveče kovine; upoštevati vse potrebne materiale in delo.	tm	14,75		0,00 €
4	Dobava, transport in montaža vrat vključno s stebrički (stebrički ograje) in točkovnimi temelji; vrata iz kovinskega okvirja s polnilom iz tridimenzionalnih panelov kot npr. vrata panelna s polnilom iz tridimenzionalnih panelov iz jeklenih žic 5/5, Ograje Kočevar ali enakovredno prašno barvana v barvi RAL 7040; komplet vrat naj vključuje krila vrat, nosilne stebre (stebri ograje), tečaje, kljuge s ključavnico, talna zapirala in vsa potreben montažni material. Kovinski okvirji, polnilo iz panelov iz jeklenih žic 5/5 in nosilni stebrički morajo biti vroče cinkani in prašno barvani v barvi RAL 7040; tečaji iz nerjaveče kovine morajo omogočati kot odpiranja vsaj 180°; na vratih na višini 1,05m nameščena tipska, kovinska kljuka po izboru projektanta s ključavnico s cilindričnim vložkom po SIST EN 1303 (sistemski ključ); talni zapah dvokrilnih vrat nameščen na neaktivnem krilu z zaklepom; vrata morajo imeti mehanizem za avtomatsko zapiranje, kljuka vrat pa mora biti takšna, da otrok ne more sam odpreti vrat; vrata oblikovana tako, da ni točk, kjer bi si lahko otroci priščipnili prste ali bili izpostavljeni drugim nevarnostim, in morajo onemogočati plezanje otrok; za zaklepanje vrat uporabiti sistem, ki ustreza predpisom, ki urejajo dostop intervencijskih vozil; temelji stebričkov vrat iz betona C20/25, dimenzije po navodilih proizvajalca vrat; upoštevati vse potrebne materiale in delo:				
	- dvokrilna vrata v ograji severnega sklopa, svetle širine 2,00m, višine približno 2,00m, nameščena na obstoječ in nov steber,	kos	1,00		0,00 €
	- enokrilna vrata v ograji južnega sklopa, svetle širine 1,00m, višine približno 2,00m,	kos	1,00		0,00 €
	- dvokrilna vrata v ograji južnega sklopa, svetle širine 2,00m, višine približno 2,00m.	kos	1,00		0,00 €
<b>F</b>	<b>OPREMA SKUPAJ</b>				<b>0,00 €</b>

Poz	Opis dela oz. dobave	enota	količina	cena / enoto	skupaj
<b>G ZASADITEV</b>					
Opombe:					
- za izvedbo zasaditve je predvidena uporaba 60% rodovitne prsti iz odriva; pred uporabo je potrebno preveriti, da je prst kvalitetna in ustreza zakonskim zahtevam!					
- dobavljena presejana rodovitna prst mora imeti dokazilo, da ustreza zakonskim zahtevam!					
- izvajalec zasaditve mora zagotoviti oskrbo trate in rastlin od dneva posaditve do tehničnega pregleda objekta,					
- stroški oskrbe trate morajo biti vključeni v ceno sajenja.					
1	Dobava presejane rodovitne prsti, kvalitetne njivske zemlje (za izvedbo ravnega sloja, za sadilne jame, za mešanje in fino planiranje zatravljenih in zasajenih površin); upoštevati nabavo, nakladanje in dovoz (do 5km).	m3	17,80		0,00 €
2	Vgradnja (razstiranje, dodajanje) skladiščene in dobavljene rodovitne prsti za izvedbo zatravljenih površin; poravnava na natančnost +/- 3cm (končna debelina ravnega sloja najmanj 20cm); uporabi se lahko rodovitno prst iz odriva; upoštevati vsa potrebna dela, materiale in Transporte.	m3	79,30		0,00 €
3	Zatravitev ravnih delov. Nabava travne mešanice, sajenje travne mešanice (min. 20g/m2) na predvidenih površinah, zagrinjanje, valjanje ter ostalo pripadajoče delo in materiali.	m2	396,31		0,00 €
<b>G ZASADITEV SKUPAJ</b>					<b>0,00 €</b>
<b>H TUJE STORITVE</b>					
1	Projektantski nadzor.	ur	10,00		0,00 €
2	Geotehnični/mehanski nadzor za potrditev nosilnosti obstoječih tal in vgrajenih sestav.	ur	2,00		0,00 €
3	Nadzor upravljalcev gospodarske javne infrastrukture.	ur	5,00		0,00 €
4	Izdelava PID (projekt izvedenih del) načrt krajinske arhitekture	kos	1,00		0,00 €
<b>H TUJE STORITVE SKUPAJ</b>					<b>0,00 €</b>

## RISBE

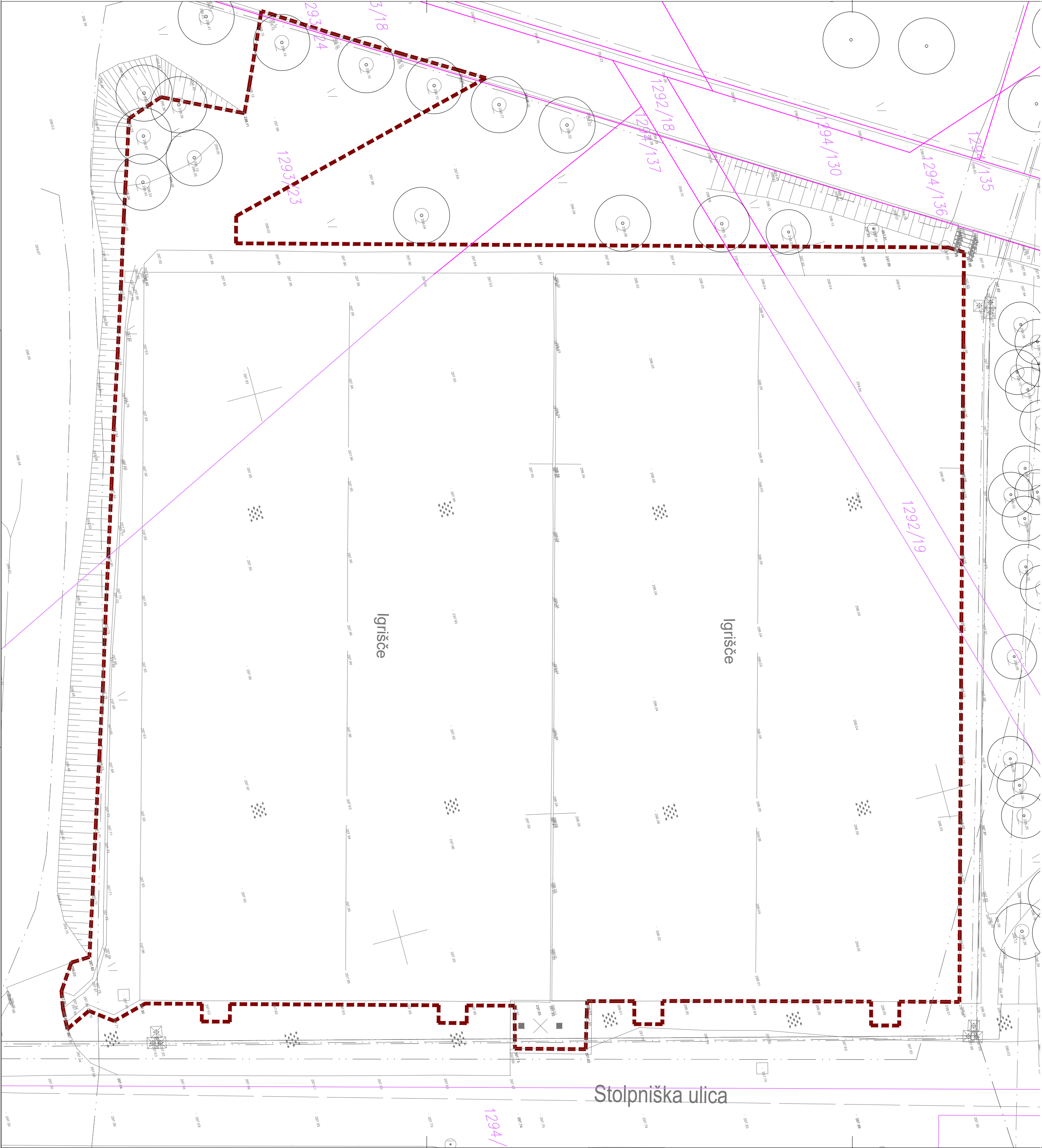
1	Ureditvena situacija in širše območje	M 1:1250
2	Obstoječa situacija	M 1:500
3	Situacija odstranitvev in rušitev	M 1:250
4	Ureditvena situacija	M 1:250
5	Zakoličbena situacija	M 1:250
6	Situacija opreme in zasaditve	M 1:250
8	Tlakovana pot / asfalt	M 1:20
9.1	Stik asfalt / kovinski robnik 5/200mm / zatravljena površina	M 1:10
9.2	Stik drobljenec / betonski robnik 8/25cm / asfalt	M 1:10
9.3	Stik drobljenec / obstoječa utrjena površina	M 1:10





<div><div> <b>adkrajine d.o.o.</b></div><div>krajsko arhitekturno projektiranje kneza koclja ulica 59   1000 ljubljana 386 1 518 73 90   386 1 41 793 160 www.adkrajine.si   info@adkrajine.si</div></div> <div></div>	
objekt	Športni park Savsko naselje - tenis igrišča
investitor	Mestna občina Ljubljana Mestni trg 1, 1000 Ljubljana
vrsta projekta	PZI / vzdrževalna dela
št.projekta	01-11T/2021
vrsta načrta	10 NAČRT KRAJINSKE ARHITEKTURE
št.načrta	01-11T/2021
odgovorni vodja projekta	DAMJAN ČERNE, univ.dipl.inž.kraj.arh., ZAPS 1249
odgovorni projektant	DAMJAN ČERNE, univ.dipl.inž.kraj.arh., ZAPS 1249
avtorji	ALEKSANDER VUJOVIČ, mag. inž. arh. dr. ANDREJA ZAPUŠEK ČERNE, univ.dipl.inž.kraj.arh. DAMJAN ČERNE, univ.dipl.inž.kraj.arh., ZAPS 1249
vsebina risbe	<b>Ureditvena situacija in širše območje</b>
merilo	<b>1:1250</b>
št.lista	<b>1</b>
datum	maj 2024



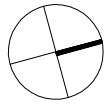


Legenda:

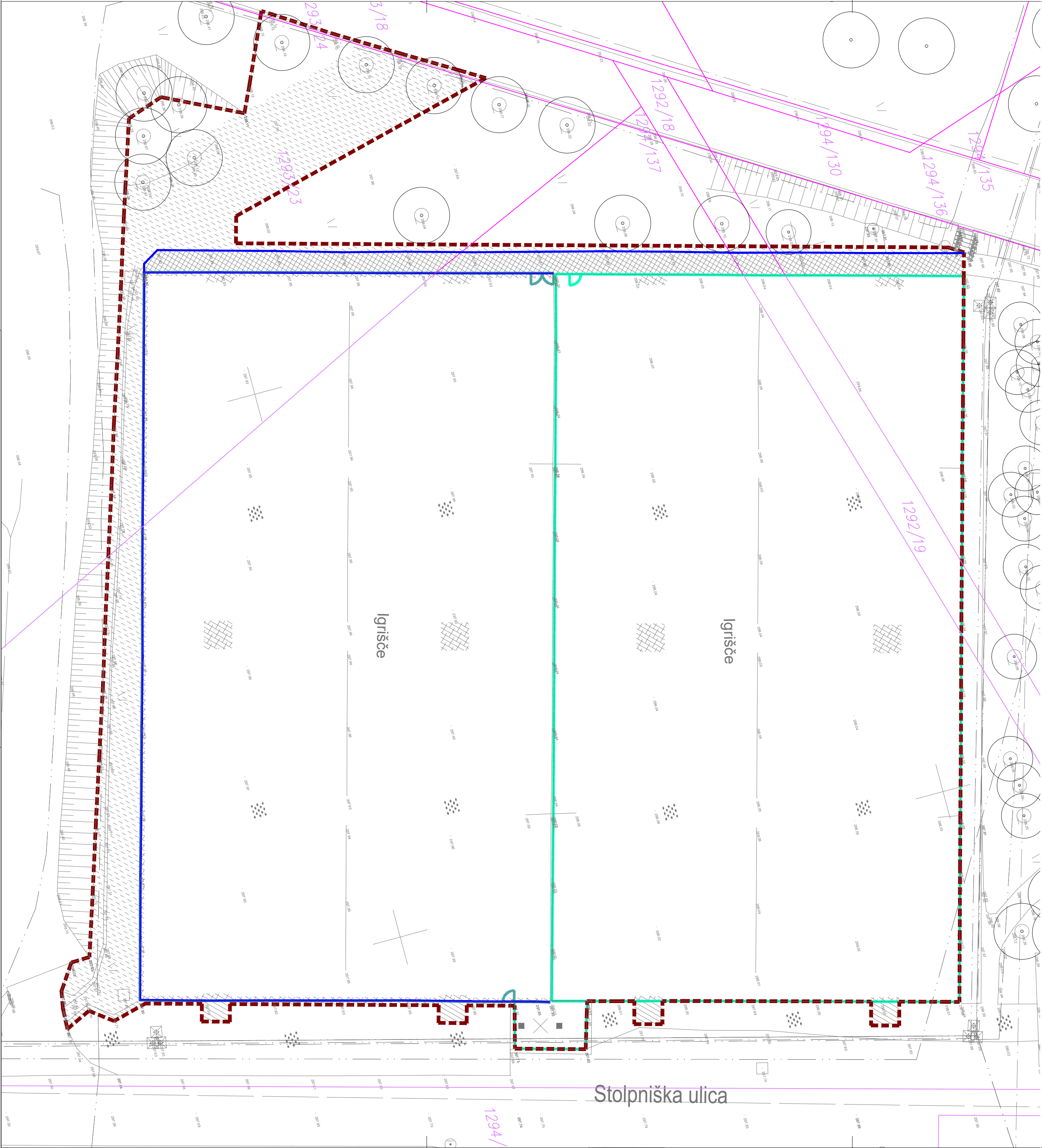


obravnavano območje

**adkrajine d.o.o.** krajinsko arhitekturno projektiranje  
kneza kocija ulica 59 | 1000 ljubljana  
386 1 518 73 90 | 386 1 41 793 160  
www.adkrajine.si | info@adkrajine.si

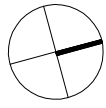


objekt	Športni park Savsko naselje - tenis igrišča
investitor	Mestna občina Ljubljana Mestni trg 1, 1000 Ljubljana
vrsta projekta	PZI / vzdrževalna dela
št.projekta	01-11T/2021
vrsta načrta	10 NAČRT KRAJINSKE ARHITEKTURE
št.načrta	01-11T/2021
odgovorni vodja projekta	DAMJAN ČERNE, univ.dipl.inž.kraj.arh., ZAPS 1249
odgovorni projektant	DAMJAN ČERNE, univ.dipl.inž.kraj.arh., ZAPS 1249
avtorji	ALEKSANDER VUJOVIČ, mag. inž. arh. dr. ANDREJA ZAPUŠEK ČERNE, univ.dipl.inž.kraj.arh. DAMJAN ČERNE, univ.dipl.inž.kraj.arh., ZAPS 1249
vsebina risbe	<b>Obstoječa situacija</b>
merilo	<b>1:250</b>
št.lista	<b>2</b>
datum	maj 2024



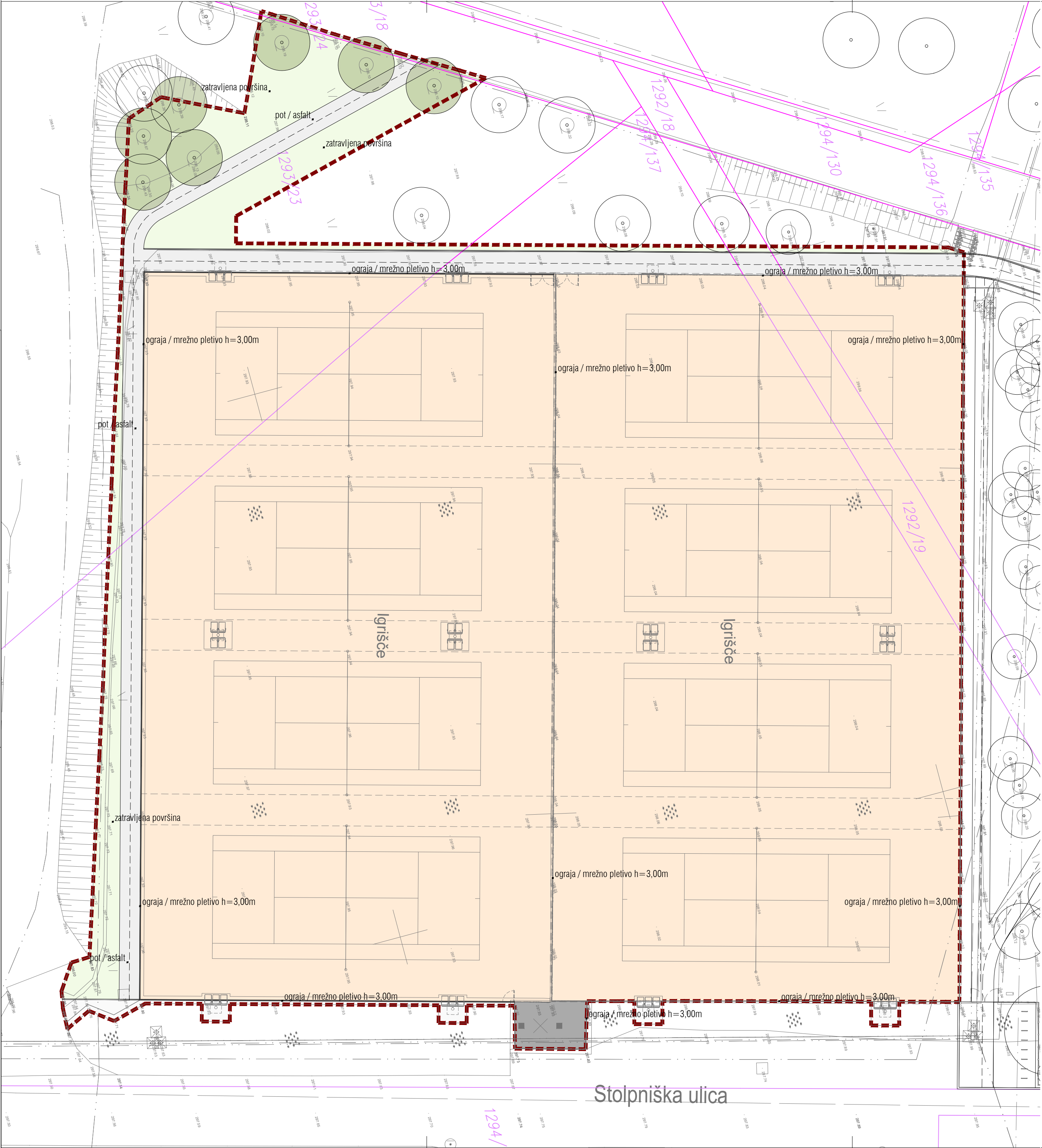
- Legenda:
- obravnvano območje
  - odstranitev tlakovane površine / asfalt
  - odstranitev utrjene površine / drobljenec
  - odstranitev utrjene površine / tenisit
  - odstranitev robnika, obrobe / betonski robnik
  - odstranitev ograje tenis / kovinska ograja
  - odstranitev ograje tenis / odstranitev mrežnega pletiva, sanacija stebrov
  - zatravljene površine / odgrnitev rodovitne prsti
  - drevesa listavci
  - drevesa iglavci

**adkrajine d.o.o.** krajinsko arhitekturno projektiranje  
kneza kocija ulica 59 | 1000 ljubljana  
386 1 518 73 90 | 386 1 41 793 160  
www.adkrajine.si | info@adkrajine.si



objekt	Športni park Savsko naselje - tenis igrišča
investitor	Mestna občina Ljubljana Mestni trg 1, 1000 Ljubljana
vrsta projekta	PZI / vzdrževalna dela
št.projekta	01-11T/2021
vrsta načrta	10 NAČRT KRAJINSKE ARHITEKTURE
št.načrta	01-11T/2021
odgovorni vodja projekta	DAMJAN ČERNE, univ.dipl.inž.kraj.arh., ZAPS 1249
odgovorni projektant	DAMJAN ČERNE, univ.dipl.inž.kraj.arh., ZAPS 1249
avtorji	ALEKSANDER VUJOVIČ, mag. inž. arh. dr. ANDREJA ZAPUŠEK ČERNE, univ.dipl.inž.kraj.arh. DAMJAN ČERNE, univ.dipl.inž.kraj.arh., ZAPS 1249
vsebina risbe	<b>Situacija odstranitvev in rušitev</b>
merilo	<b>1:250</b>
št.lista	<b>3</b>
datum	maj 2024



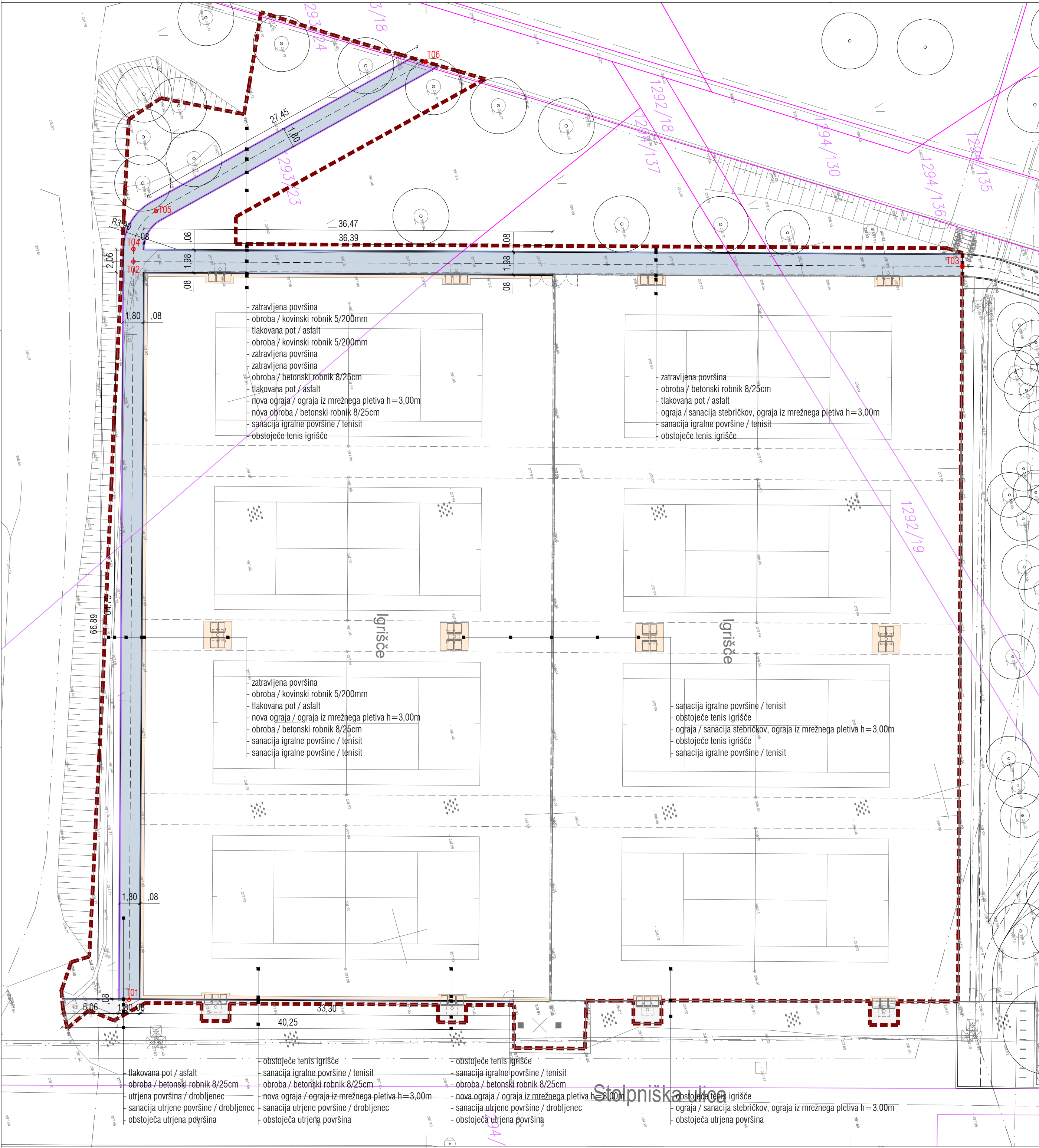


- Legenda:
- obravnavano območje
  - tlakovane površine / asfalt
  - rekonstrukcija roba obstoječega tenis igrišča / tenisit
  - utrjene površine / drobljenec
  - ograja
  - ograja / krilna vrata
  - svetila
  - zatravljene površine
  - drevesa listavci
  - drevesa iglavci

**adkrajine d.o.o.** krajinsko arhitekturno projektiranje  
kneza kocija ulica 59 | 1000 ljubljana  
386 1 518 73 90 | 386 1 41 793 160  
www.adkrajine.si | info@adkrajine.si

objekt	Športni park Savsko naselje - tenis igrišča
investitor	Mestna občina Ljubljana Mestni trg 1, 1000 Ljubljana
vrsta projekta	PZI / vzdrževalna dela
št.projekta	01-11T/2021
vrsta načrta	10 NAČRT KRAJINSKE ARHITEKTURE
št.načrta	01-11T/2021
odgovorni vodja projekta	DAMJAN ČERNE, univ.dipl.inž.kraj.arh., ZAPS 1249
odgovorni projektant	DAMJAN ČERNE, univ.dipl.inž.kraj.arh., ZAPS 1249
avtorji	ALEKSANDER VUJOVIČ, mag. inž. arh. dr. ANDREJA ZAPUŠEK ČERNE, univ.dipl.inž.kraj.arh. DAMJAN ČERNE, univ.dipl.inž.kraj.arh., ZAPS 1249
vsebina risbe	<b>Ureditvena situacija</b>
merilo	<b>1:250</b>
št.lista	<b>4</b>
datum	maj 2024





- Legenda:
- obravnavano območje
  - tlakovane površine, poti / asfalt
  - rekonstrukcija roba obstoječega tenis igrišča / tenisit
  - utrjene površine / drobljenec
  - obroba / betonski robnik 8/25cm
  - obroba / betonski robnik 5/25cm
  - ograja
  - ograja / krilna vrata
  - svetila
  - zatravljene površine

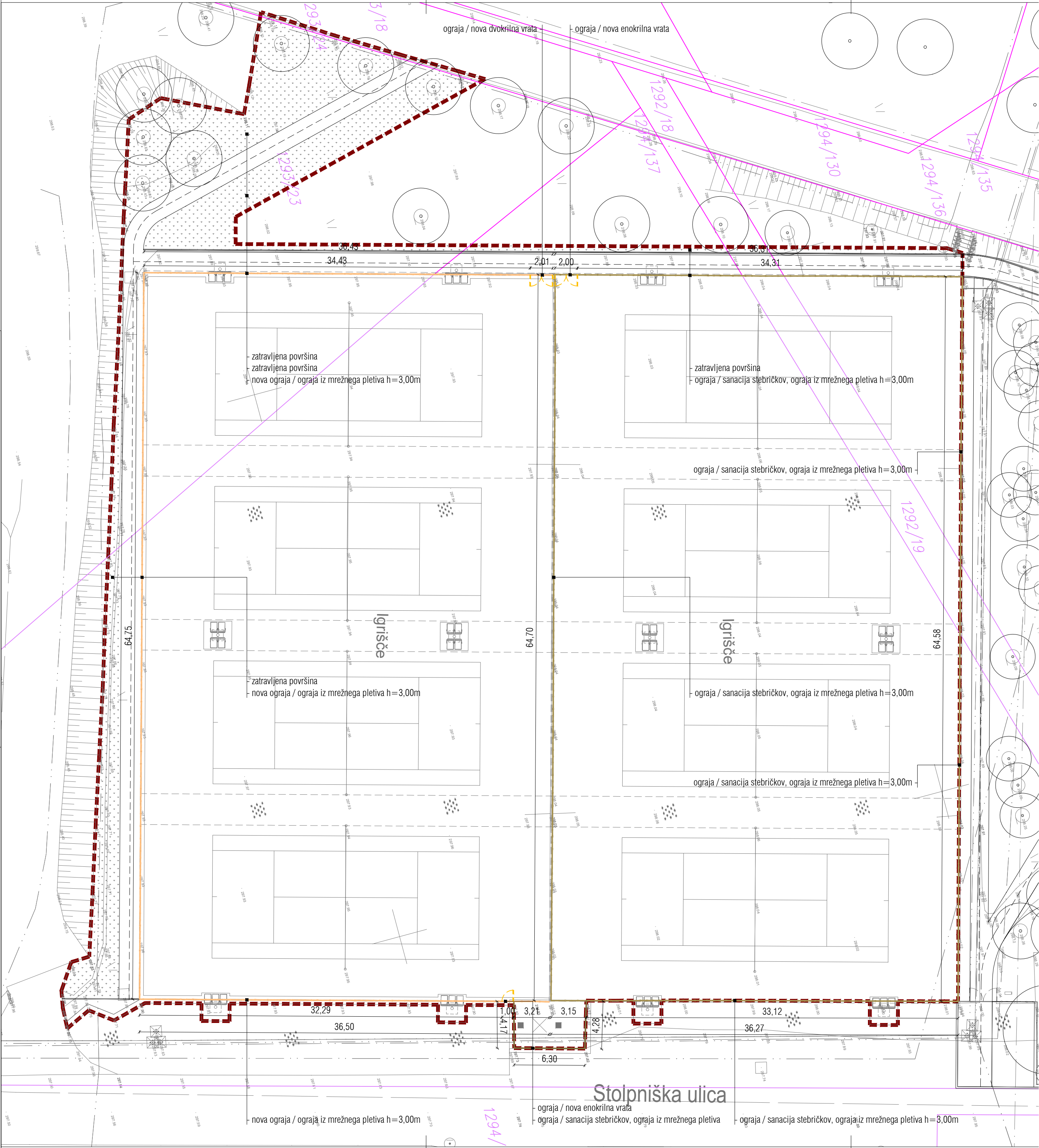
- drevesa listavci
- drevesa iglavci

Zakoličbene točke

točka	X	Y
T01	462.937,03	103.068,54
T02	462.873,60	103.085,93
T03	462.893,13	103.157,18
T04	462.872,52	103.086,23
T05	462.869,76	103.089,05
T06	462.863,14	103.115,69

**adkrajine d.o.o.** krajinsko arhitekturno projektiranje  
kneza kocija ulica 59 | 1000 ljubljana  
386 1 518 73 90 | 386 1 41 793 160  
www.adkrajine.si | info@adkrajine.si

objekt	Športni park Savsko naselje - tenis igrišča
investitor	Mestna občina Ljubljana Mestni trg 1, 1000 Ljubljana
vista projekta	PZI / vzdrževalna dela
št.projekta	01-11T/2021
vista načrta	10 NAČRT KRAJINSKE ARHITEKTURE
št.načrta	01-11T/2021
odgovorni vodja projekta	DAMJAN ČERNE, univ.dipl.inž.kraj.arh., ZAPS 1249
odgovorni projektant	DAMJAN ČERNE, univ.dipl.inž.kraj.arh., ZAPS 1249
avtorji	ALEKSANDER VUJOVIČ, mag. inž. arh. dr. ANDREJA ZAPUŠEK ČERNE, univ.dipl.inž.kraj.arh. DAMJAN ČERNE, univ.dipl.inž.kraj.arh., ZAPS 1249
vsebina risbe	<b>Zakoličbena situacija</b>
merilo	<b>1:250</b>
št.lista	<b>5</b>
datum	maj 2024



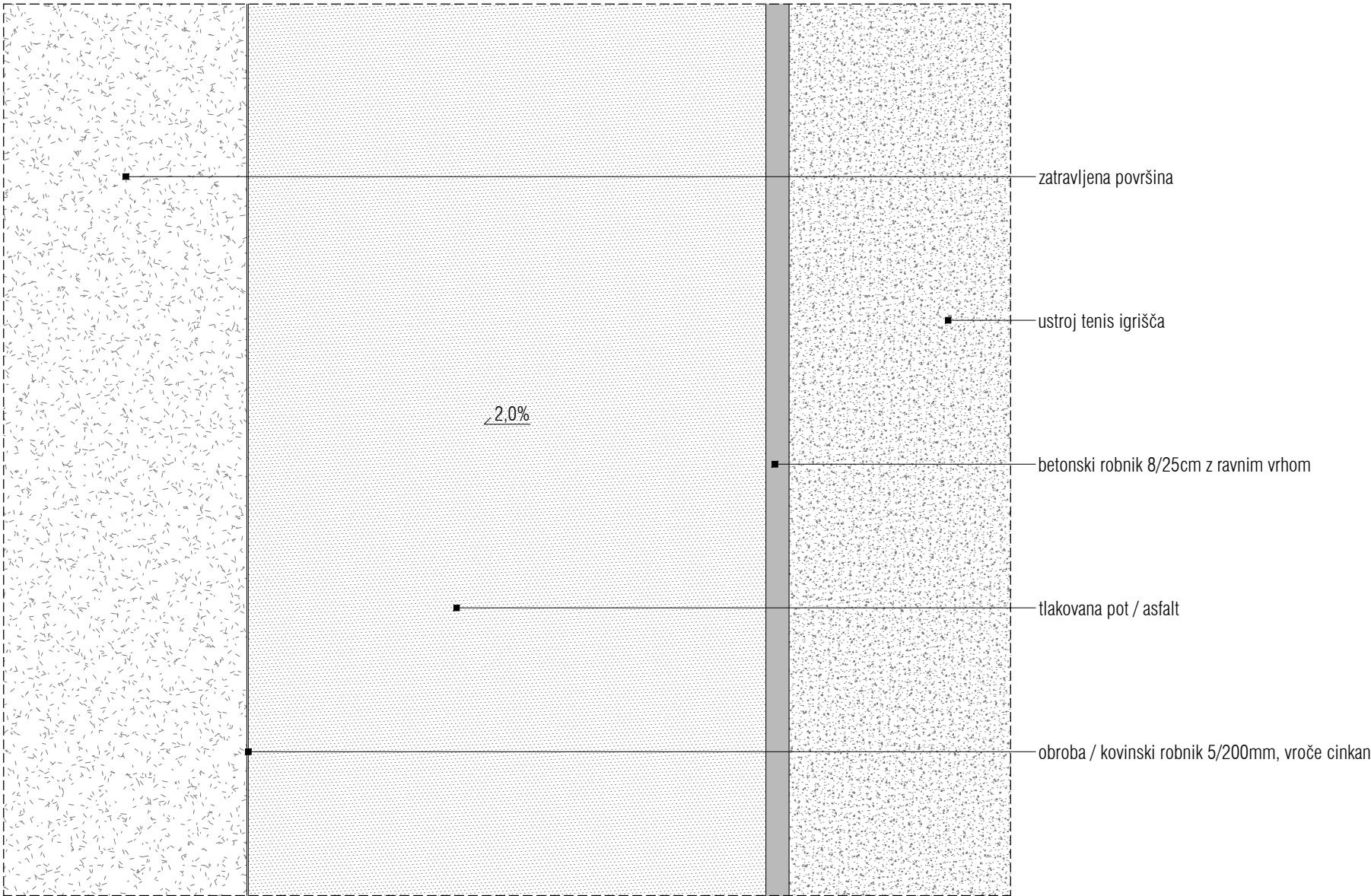
- Legenda:
- obravnava območje
  - ograj / sanacija stebrov, zamenjava mrežnega pletiva, h=3,00m
  - ograj / ograja z mrežnim pletivom, h=3,00m
  - ograj / dvokrilna vrata
  - ograj / enokrilna vrata
  - zatravljena površina
  - zatravljena brežina
  - drevesa listavci
  - drevesa iglavci

adkrajine d.o.o. krajinsko arhitekturno projektiranje kneza kocija ulica 59   1000 ljubljana 386 1 518 73 90   386 1 41 793 160 www.adkrajine.si   info@adkrajine.si	
objekt	Športni park Savsko naselje - tenis igrišča
investitor	Mestna občina Ljubljana Mestni trg 1, 1000 Ljubljana
vrsta projekta	PZI / vzdrževalna dela
št.projekta	01-11T/2021
vrsta načrta	10 NAČRT KRAJINSKE ARHITEKTURE
št.načrta	01-11T/2021
odgovorni vodja projekta	DAMJAN ČERNE, univ.dipl.inž.kraj.arh., ZAPS 1249
odgovorni projektant	DAMJAN ČERNE, univ.dipl.inž.kraj.arh., ZAPS 1249
avtorji	ALEKSANDER VUJOVIČ, mag. inž. arh. dr. ANDREJA ZAPUŠEK ČERNE, univ.dipl.inž.kraj.arh. DAMJAN ČERNE, univ.dipl.inž.kraj.arh., ZAPS 1249
vsebina risbe	Situacija opreme in zasaditve
merilo	1:250
št.lista	6
datum	maj 2024



Tlakovana pot / asfalt

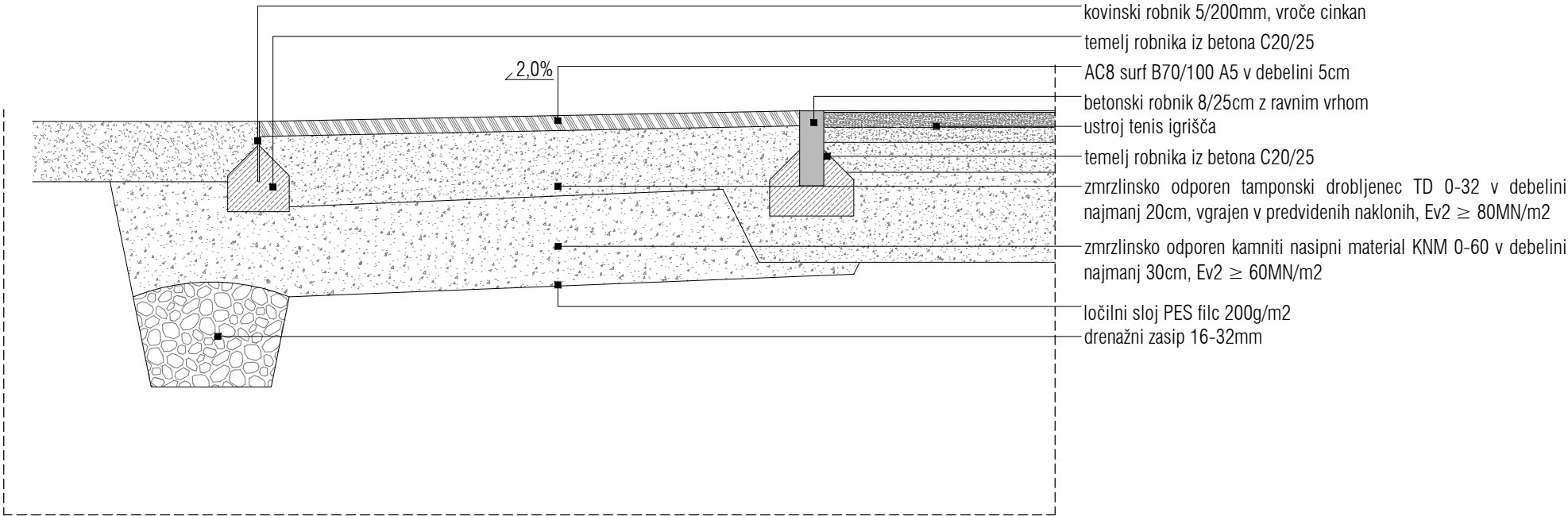
tloris



opombe

Vse mere je treba preveriti na terenu!  
Vse spremembe je treba uskladiti s projektanti!  
Upoštevati je treba celotno projektno dokumentacijo!  
Vse detajle in izvedbe je treba pravočasno uskladiti z odgovornim projektantom!

karakteristični prerez

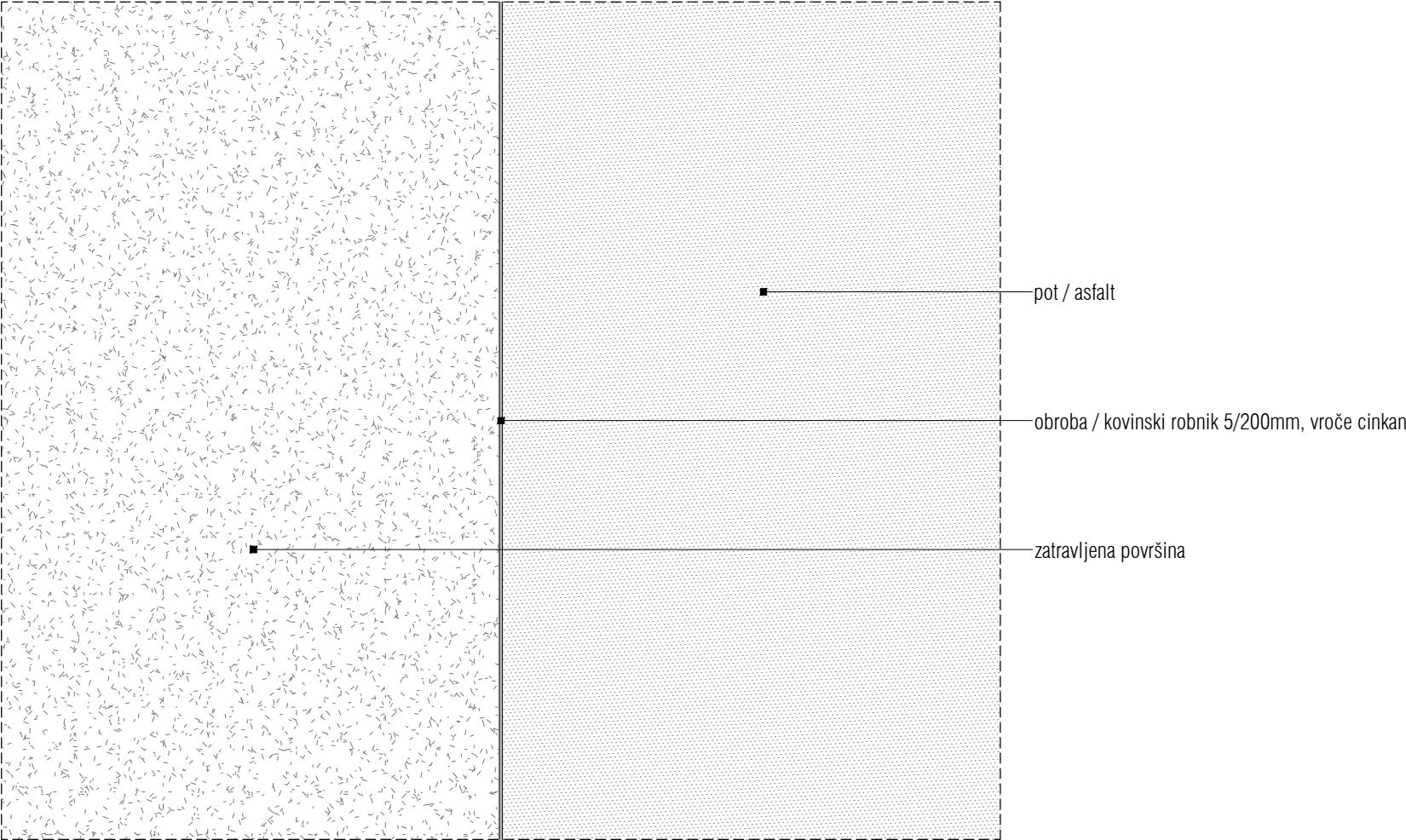


**adkrajine d.o.o.** krajinsko arhitekturno projektiranje  
kneza koclja ulica 59 | 1000 ljubljana  
386 1 518 73 90 | 386 1 41 793 160  
www.adkrajine.si | info@adkrajine.si

objekt	Športni park Savsko naselje - tenis igrišča
investitor	Mestna občina Ljubljana Mestni trg 1, 1000 Ljubljana
vrsta projekta	PZI / vzdrževalna dela
št.projekta	01-11T/2021
vrsta načrta	10 NAČRT KRAJINSKE ARHITEKTURE
št.načrta	01-11T/2021
odgovorni vodja projekta	DAMJAN ČERNE, univ.dipl.inž.kraj.arh., ZAPS 1249
odgovorni projektant	DAMJAN ČERNE, univ.dipl.inž.kraj.arh., ZAPS 1249
avtorji	ALEKSANDER VUJOVIČ, mag. inž. arh. dr. ANDREJA ZAPUŠEK ČERNE, univ.dipl.inž.kraj.arh. DAMJAN ČERNE, univ.dipl.inž.kraj.arh., ZAPS 1249
vsebina risbe	<b>Tlakovana pot / asfalt</b>
merilo	<b>1:20</b>
št.lista	<b>8</b>
datum	maj 2024

Stik asfalt / kovinski robnik 5/200mm / zatravljena površina

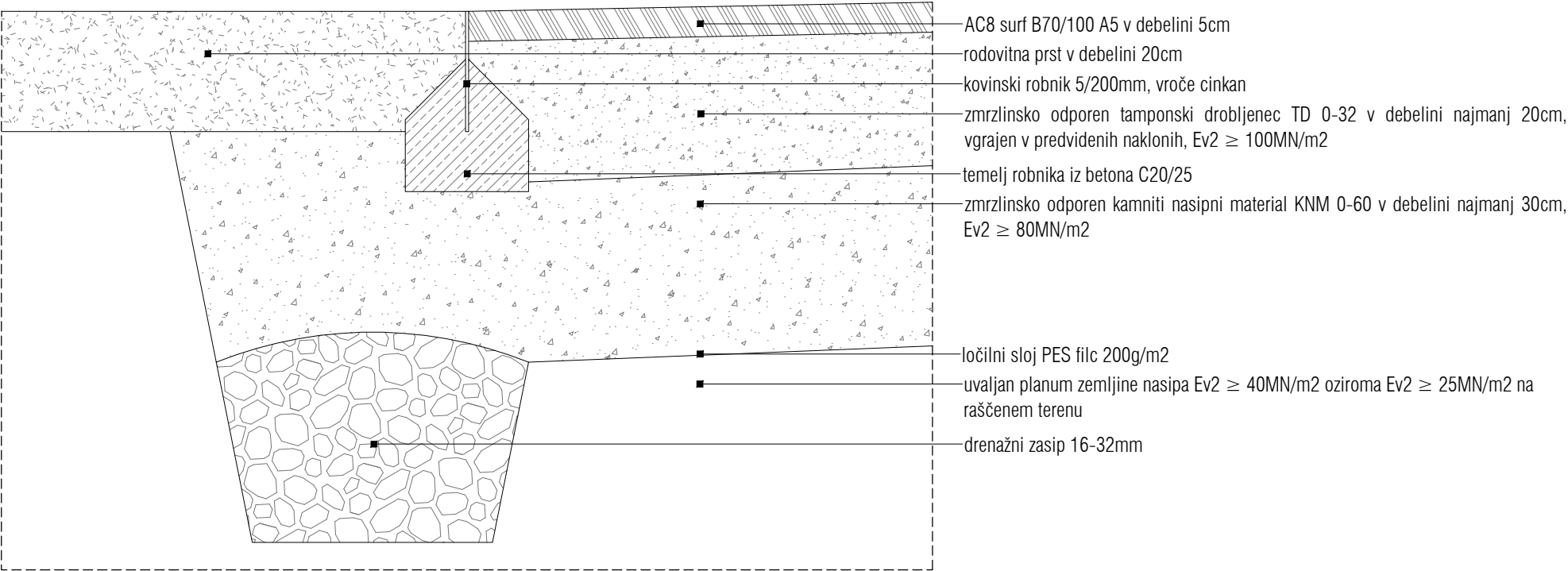
tloris



opombe

Vse mere je treba preveriti na terenu!  
Vse spremembe je treba uskladiti s projektanti!  
Upoštevati je treba celotno projektno dokumentacijo!  
Vse detajle in izvedbe je treba pravočasno uskladiti z odgovornim projektantom!

karakteristični prerez

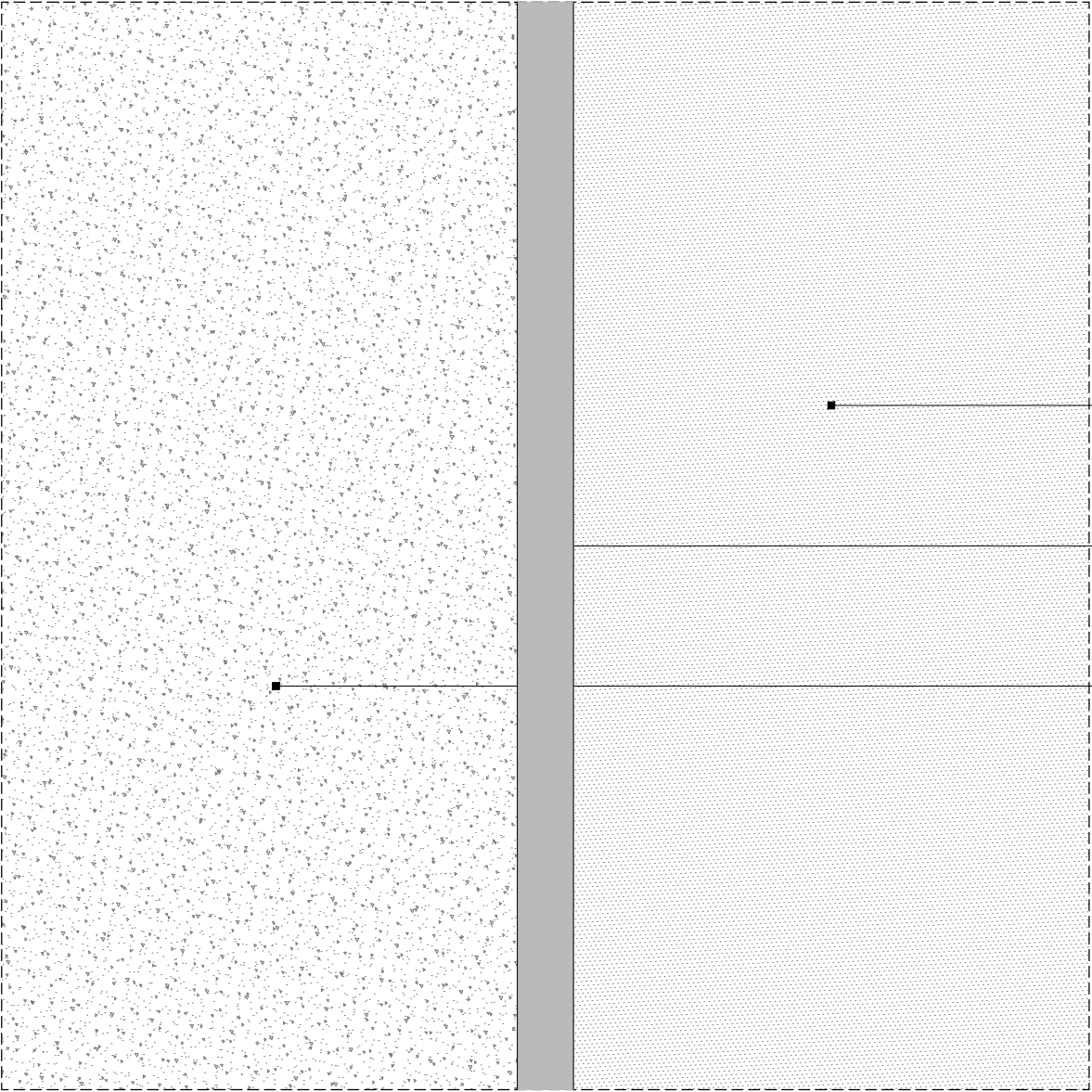


<b>adkrajine d.o.o.</b>	krajinsko arhitekturno projektiranje kneza koclja ulica 59   1000 ljubljana 386 1 518 73 90   386 1 41 793 160 www.adkrajine.si   info@adkrajine.si
objekt	Športni park Savsko naselje - tenis igrišča
investitor	Mestna občina Ljubljana Mestni trg 1, 1000 Ljubljana
vrsta projekta	PZI / vzdrževalna dela
št.projekta	01-11T/2021
vrsta načrta	10 NAČRT KRAJINSKE ARHITEKTURE
št.načrta	01-11T/2021
odgovorni vodja projekta	DAMJAN ČERNE, univ.dipl.inž.kraj.arh., ZAPS 1249
odgovorni projektant	DAMJAN ČERNE, univ.dipl.inž.kraj.arh., ZAPS 1249
avtorji	ALEKSANDER VUJOVIČ, mag. inž. arh. dr. ANDREJA ZAPUŠEK ČERNE, univ.dipl.inž.kraj.arh. DAMJAN ČERNE, univ.dipl.inž.kraj.arh., ZAPS 1249
vsebina risbe	<b>Stik asfalt / kovinski robnik 5/200mm / zatravljena površina</b>
merilo	<b>1:10</b>
št.lista	<b>9.1</b>
datum	maj 2024



Stik drobljenec / betonski robnik 8/25cm / asfalt

tloris



pot / asfalt

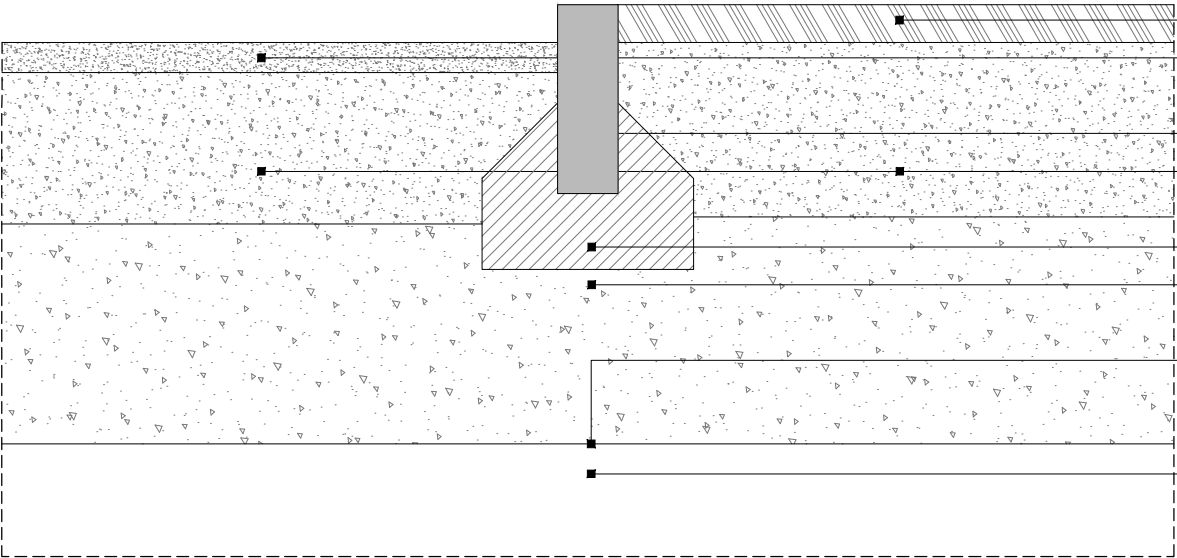
betonski robnik 8/25cm z ravnim vrhom

utrjena površina, pot / drobljenec 0-8mm

opombe

Vse mere je treba preveriti na terenu!  
Vse spremembe je treba uskladiti s projektanti!  
Upoštevati je treba celotno projektno dokumentacijo!  
Vse detajle in izvedbe je treba pravočasno uskladiti z odgovornim projektantom!

karakteristični prerez



AC8 surf B70/100 A5 v debelini 5cm

nevezana (mehansko stabilizirana) obrabna plast iz drobljenca 0-4mm temno / svetlo sive barve (kamnolom Verd) v debelini 4cm

kovinski robnik 5/200mm, vroče cinkan

zmrzlinso odporen tamponski drobljenec TD 0-32 v debelini najmanj 20cm, vgrajen v predvidenih naklonih,  $Ev2 \geq 80MN/m2$

temelj robnika iz betona C20/25

zmrzlinso odporen kamniti nasipni material KNM 0-60 v debelini najmanj 30cm,  $Ev2 \geq 60MN/m2$

ločilni sloj PES filc 200g/m2

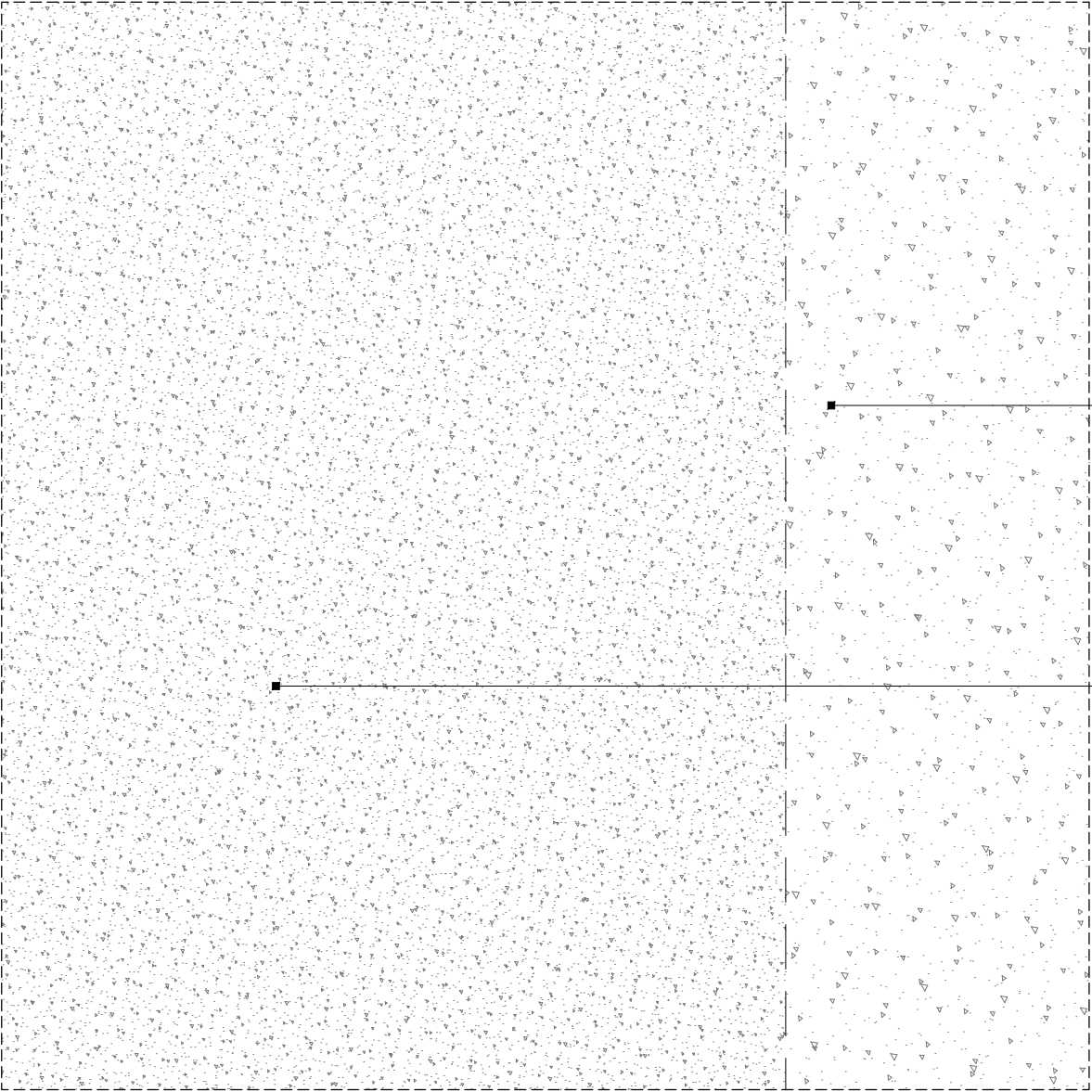
uvaljan planum zemljine nasipa  $Ev2 \geq 40MN/m2$  oziroma  $Ev2 \geq 25MN/m2$  na raščenem terenu

**adkrajine d.o.o.** krajinsko arhitekturno projektiranje  
kneza koclja ulica 59 | 1000 ljubljana  
386 1 518 73 90 | 386 1 41 793 160  
www.adkrajine.si | info@adkrajine.si

objekt	Športni park Savsko naselje - tenis igrišča
investitor	Mestna občina Ljubljana Mestni trg 1, 1000 Ljubljana
vrsta projekta	PZI / vzdrževalna dela
št.projekta	01-11T/2021
vrsta načrta	10 NAČRT KRAJINSKE ARHITEKTURE
št.načrta	01-11T/2021
odgovorni vodja projekta	DAMJAN ČERNE, univ.dipl.inž.kraj.arh., ZAPS 1249
odgovorni projektant	DAMJAN ČERNE, univ.dipl.inž.kraj.arh., ZAPS 1249
avtorji	ALEKSANDER VUJOVIČ, mag. inž. arh. dr. ANDREJA ZAPUŠEK ČERNE, univ.dipl.inž.kraj.arh. DAMJAN ČERNE, univ.dipl.inž.kraj.arh., ZAPS 1249
vsebina risbe	<b>Stik drobljenec / betonski robnik 8/25cm / asfalt</b>
merilo	<b>1:10</b>
št.lista	<b>9.2</b>
datum	maj 2024

Stik drobljenec / obstoječa utrjena površina

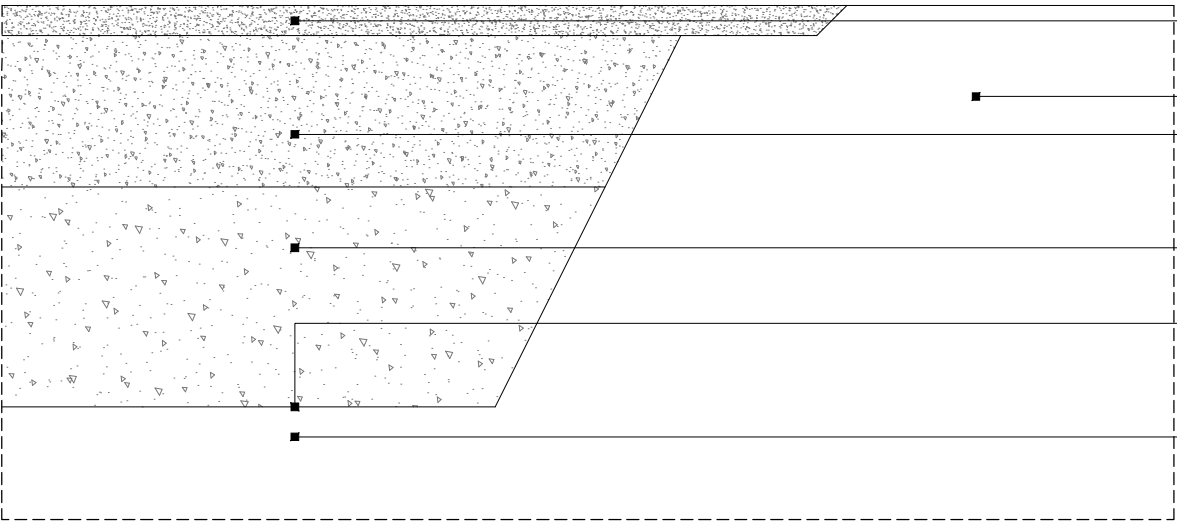
tloris



obstoječa utrjena površina

utrjena površina, pot / drobljenec 0-8mm

karakteristični prerez



- nevezana (mehansko stabilizirana) obrabna plast iz drobljenca 0-4mm temno / svetlo sive barve (kamnolom Verd) v debelini 4cm
- obstoječa utrjena površina
- zmrzlinsko odporen tamponski drobljenec TD 0-32 v debelini najmanj 20cm, vgrajen v predvidenih naklonih,  $Ev2 \geq 80MN/m2$
- zmrzlinsko odporen kamniti nasipni material KNM 0-60 v debelini najmanj 30cm,  $Ev2 \geq 60MN/m2$
- ločilni sloj PES filc 200g/m2
- uvaljan planum zemljine nasipa  $Ev2 \geq 40MN/m2$  oziroma  $Ev2 \geq 25MN/m2$  na raščenem terenu

opombe

Vse mere je treba preveriti na terenu!  
Vse spremembe je treba uskladiti s projektanti!  
Upoštevati je treba celotno projektno dokumentacijo!  
Vse detajle in izvedbe je treba pravočasno uskladiti z odgovornim projektantom!

**adkrajine d.o.o.** krajinsko arhitekturno projektiranje  
kneza koclja ulica 59 | 1000 ljubljana  
386 1 518 73 90 | 386 1 41 793 160  
www.adkrajine.si | info@adkrajine.si

objekt	Športni park Savsko naselje - tenis igrišča
investitor	Mestna občina Ljubljana Mestni trg 1, 1000 Ljubljana
vrsta projekta	PZI / vzdrževalna dela
št.projekta	01-11T/2021
vrsta načrta	10 NAČRT KRAJINSKE ARHITEKTURE
št.načrta	01-11T/2021
odgovorni vodja projekta	DAMJAN ČERNE, univ.dipl.inž.kraj.arh., ZAPS 1249
odgovorni projektant	DAMJAN ČERNE, univ.dipl.inž.kraj.arh., ZAPS 1249
avtorji	ALEKSANDER VUJOVIČ, mag. inž. arh. dr. ANDREJA ZAPUŠEK ČERNE, univ.dipl.inž.kraj.arh. DAMJAN ČERNE, univ.dipl.inž.kraj.arh., ZAPS 1249
vsebina risbe	<b>Stik drobljenec / obstoječa utrjena površina</b>
merilo	<b>1:10</b>
št.lista	<b>9.3</b>
datum	maj 2024